

Memoria Anual Resumida

Grado en Enfermería

Curso Académico 2015-2016



CONTENIDOS

DIMENSIÓN 1. GESTIÓN DEL TÍTULO.....	5
Criterio 1. Organización y desarrollo.....	5
1. DATOS DE MATRÍCULA	5
1.1. Plazas de nuevo ingreso ofertadas	5
1.2. Número de alumnos matriculados	5
1.3. Número de alumnos matriculados en los diferentes cursos académicos	5
1.4. Vía de acceso a los estudios	6
1.5. Nota media de acceso (PAU)	6
1.6. Tamaño de los grupos.....	6
1.7. Mecanismos de coordinación docente.....	6
Criterio 2. Información y transparencia.....	7
Criterio 3. Sistema de garantía interno de calidad (SGIC).....	8
2. SISTEMA DE GESTIÓN DE CALIDAD	8
2.1. Situación del sistema: modificaciones realizadas	8
2.2. Quejas y reclamaciones.....	9
2.2.1. Resumen de incidencias, sugerencias y reclamaciones recibidas.....	9
2.2.2. Resumen de incidencias, sugerencias y reclamaciones recibidas (por temas)	9
2.2.3. Resumen histórico de incidencias, sugerencias y reclamaciones recibidas	9
2.2.4. Análisis de incidencias sugerencias y reclamaciones	10
DIMENSIÓN 2. RECURSOS	10
Criterio 4. Personal académico.....	10
3. PROFESORADO	10
3.1. Datos profesorado	10
3.1.1. Promedio de dedicación al título del profesorado.....	10
3.1.2. Categoría del profesorado.....	10
3.1.3. Ratio alumnos/profesor	11
3.1.4. Participación del profesorado en proyectos en innovación docente	11
3.2. Calidad del profesorado.....	11
3.2.1. Número de profesores/materia evaluados.....	11
3.2.2. Resultados de evaluación parcial del profesorado	12
3.2.3. Resultados de evaluación completa del profesorado	12
3.2.4. Cursos de formación.....	13
Criterio 5. Personal de apoyo, recursos materiales y servicios.....	19
4. PERSONAL DE APOYO, RECURSOS MATERIALES Y SERVICIOS	19
4.1. Calidad de las prácticas externas	19
4.1.1. Evaluación de las prácticas externas.....	20
4.1.2. Entidades externas donde se han realizado las prácticas.....	20
4.1.3. Análisis calidad prácticas externas.....	23
4.2. Calidad del programa de movilidad	24

4.2.1.	<i>Evaluación del programa de movilidad</i>	24
4.2.2.	<i>Destino de alumnos outgoing</i>	25
4.2.3.	<i>Origen de alumnos incoming</i>	25
4.2.4.	<i>Análisis calidad programa de movilidad</i>	25
Criterio 6. Resultados de aprendizaje		27
5.	MEMORIA DE ACTIVIDADES	27
5.1.	Actividades destacadas	27
5.2.	Principales hitos del curso académico.....	28
6.	EVALUACIÓN DEL APRENDIZAJE	29
6.1.	Distribución de calificaciones	29
6.2.	Distribución de calificaciones por materia	30
6.3.	Tasas de rendimiento.....	31
6.4.	Tasa de rendimiento por materia	32
6.5.	Tasa de éxito por materia.....	34
6.6.	Tasa de evaluación por materia	36
6.7.	Alumnos egresados.....	37
6.8.	Conclusiones Junta de Evaluación	38
6.9.	Acciones implementadas para fomentar la participación de estudiantes en el proceso de aprendizaje	38
6.10.	Análisis evaluación del aprendizaje.....	38
Criterio 7. Indicadores de satisfacción y rendimiento		39
7.	INDICADORES DE SATISFACCIÓN Y RENDIMIENTO	39
7.1.	Satisfacción de los alumnos	39
7.1.1.	<i>Encuestas de evaluación</i>	39
7.1.2.	<i>Reuniones de delegados</i>	40
7.1.3.	<i>Análisis satisfacción alumnos</i>	40
7.2.	Satisfacción de los egresados	41
7.2.1.	<i>Encuestas de evaluación</i>	41
7.2.2.	<i>Análisis satisfacción de egresados</i>	41
7.3.	Satisfacción del personal docente	42
7.3.1.	<i>Encuestas de satisfacción de los profesores con el programa</i>	42
7.3.2.	<i>Reuniones de planificación, coordinación y evaluación</i>	42
7.3.3.	<i>Análisis satisfacción del profesorado</i>	42
7.4.	Satisfacción del personal no docente.....	43
7.4.1.	<i>Reuniones de personal no docente</i>	43
7.4.2.	<i>Análisis satisfacción personal no docente</i>	43
7.5.	Inserción laboral de los graduados.....	44
7.5.1.	<i>Datos inserción laboral al finalizar los estudios</i>	44
7.5.2.	<i>Análisis inserción laboral</i>	45
Orientación a la mejora		45

8. SATISFACCIÓN DE AGENTES EXTERNOS.....	45
8.1. Evaluador externo.....	45
8.2. ACPUA	45
9. PROPUESTAS DE MEJORA.....	45
9.1. Mejoras implantadas durante el curso académico 2015-2016.....	45
9.2. Propuestas de mejora para el curso académico 2016-2017.....	46
ANEXO 1: CUADRO DE INDICADORES	47
ANEXO 2: Comisión de Calidad del Grado en Enfermería.....	49

DIMENSIÓN 1. GESTIÓN DEL TÍTULO

Criterio 1. Organización y desarrollo

1. DATOS DE MATRÍCULA

1.1. Plazas de nuevo ingreso ofertadas

	2010-2011	2011-2012	2012-2013	2013-2014	2014-2015	2015-2016
Número de plazas de nuevo ingreso	100	100	100	100	100	100
Nº de grupos de teoría en 1º	2	2	2	2	2	2
Número de pre-inscripciones	259	293	209	151	139	137
RATIO PLAZAS DEMANDADAS / OFERTADAS	2,59	2,93	2,09	1,51	1,39	1,37

1.2. Número de alumnos matriculados

	2010-2011	2011-2012	2012-2013	2013-2014	2014-2015	2015-2016
Alumnos de nuevo ingreso en primer curso	110	110	110	102	110	108
Alumnos de nuevo ingreso que causan baja antes de inicio de curso	15	29	20	0	7	0
Alumnos de nuevo ingreso en otros cursos	4	2	0	2	2	1
Alumnos matriculados curso anterior	57	184	308	397	408	415
Graduados curso anterior	0	0	0	-42	-75	-77
Bajas	-2	-17	-41	-51	-37	-35
TOTAL	184	308	397	408	415	412

1.3. Número de alumnos matriculados en los diferentes cursos académicos

	2010-2011	2011-2012	2012-2013	2013-2014	2014-2015	2015-2016
Nº alumnos matriculados en 1º	127	141	139	108	124	113
Nº alumnos matriculados en 2º	57	113	115	128	95	104
Nº alumnos matriculados en 3º	-	54	98	95	114	93
Nº alumnos matriculados en 4º	-	-	45	77	82	102

1.4. Vía de acceso a los estudios

VÍA DE ACCESO	2010-2011	2011-2012	2012-2013	2013-2014	2014-2015	2015-2016
PAU	90	99	96	72	92	82
Bachillerato sin PAU	0	0	0	0	0	0
Formación Profesional	30	35	21	24	16	16
Con título universitario	2	2	5	2	5	6
Mayores de 25 años	2	3	5	2	2	3
Mayores de 40 años	1	0	1	0	0	0
Convalidación estudios extranjeros	0	0	2	2	2	1
Otros casos	0	0	0	0	0	0
TOTAL	125	139	130	102	117	108

1.5. Nota media de acceso (PAU)

	2010-2011	2011-2012	2012-2013	2013-2014	2014-2015	2015-2016
Nota de corte PAU	5,0	5,0	5,0	5,0	5,0	5,0
Nota media de acceso	6,4	6,1	6,1	6,1	6,2	6,3

1.6. Tamaño de los grupos

El Grado en Enfermería se organiza en dos grupos con sus respectivos subgrupos para realizar prácticas internas en la Facultad, llegando a ratio alumno/profesor 13,1. En prácticas internas dentro de la universidad de 15-18 alumnos/docente en asignaturas como Fundamentos de Enfermería, inglés científico y Fisiología general de 1º, y en la simulación de alta fidelidad de Estancias clínicas III de 4º curso. En las asignaturas de prácticas tuteladas/estancias clínicas I, II y III (que suman 90 créditos ECTS) la relación alumno/tutor es casi personal, en servicios como atención primaria es 1:1.

1.7. Mecanismos de coordinación docente

El curso 2015/16 fue un curso de cambio de coordinadores entre el primer y segundo semestre. Los mecanismos de coordinación llevados a cabo durante el curso 2015/16 fueron:

- Claustros docentes con invitación al mismo a la totalidad de los profesores docentes del grado, donde se comunican las novedades e incidencias a todos los docentes del grado y hay espacio para comentar como han discurrido los semestres en cada una de las asignaturas y cualquier otro tema pertinente.
- Todos los profesores docentes y PTG/Jefatura de estudios con encargo de gestión en el grado, están convocadas a una reunión cada mes y medio/dos meses donde se exponen las novedades en cada una de sus áreas.
- Se intenta mantener una comunicación fluida con todos los docentes de la titulación, y tanto el Vicedecano como la Coordinadora del grado mantienen entrevistas bien informales o formales

con los docentes de forma frecuente, además de una constante comunicación electrónica. Como medio de apoyo a la coordinación, se cuenta con un espacio en el Campus Virtual compartido por todos los docentes del grado y la secretaría técnica, dónde se muestra toda la información relevante y se envían las notificaciones y mensajes oportunos. Este espacio es muy utilizado por el equipo de Gestión del Grado, y ha demostrado ser un medio de comunicación muy efectivo.

- Normalmente, las asignaturas se imparten por diferentes profesores, siendo uno de ellos el responsable/titular de la asignatura quien es el encargado de planificar y coordinar el desarrollo de la misma. Para ello se realizan las oportunas reuniones de planificación y seguimiento entre el equipo de docentes de cada asignatura, abordando especialmente la coordinación entre la parte teórica y práctica de la asignatura.
- Se trabaja de forma constante sobre la coordinación de contenidos a lo largo de la titulación buscando evitar solapamientos. Para ello, el Vicedecano y la Coordinadora de grado revisan las Guías docentes de todas las asignaturas de forma previa al comienzo de cada semestre. Se pone especial énfasis en la revisión de contenidos y la distribución de la carga de trabajo del alumno. En caso de detectar algún solapamiento de materias, se aborda en una reunión conjunta con los docentes implicados, para resolverlo.
- La coordinadora de Internacional del Grado de Enfermería mantuvo diferentes reuniones con la Coordinadora del Programa CLIL y el Instituto de Lenguas Modernas en el plan de implementación de CLIL en el Grado. Se ha tratado de implementar CLIL en diferentes asignaturas.
- Desde el Equipo de Gestión del Grado se trata de mantener una comunicación constante con los estudiantes y se presta especial atención a sus valoraciones sobre posibles solapamientos o áreas de mejora en la titulación. La Coordinadora de la titulación mantiene al menos una reunión por curso con todos los delegados de clase para escuchar sus inquietudes y sugerencias. Además, la Vicedecana de alumnos de la Facultad de Ciencias de la Salud organiza reuniones cada semestre a las que se convocan a todos los delegados, Vicedecanos y al personal de la Secretaría Técnica donde se tratan también los diferentes aspectos de mejora e inquietudes de los estudiantes con respecto a sus titulaciones y a la Universidad.

Criterio 2. Información y transparencia

La información sobre cualquier titulación de grado y máster universitario de la Universidad San Jorge está organizada en dos tipologías generales:

1. Información abierta.
2. Información de acceso restringido a alumnos matriculados en la titulación correspondiente.

La información abierta consiste en toda la información acerca de la titulación publicada en la página web de la Universidad, en páginas web o aplicaciones de otras organizaciones (RUCT, ANECA, SIIU, CRUE etc.) y en folletos y otro material impreso. Evidentemente todo el público en general tiene acceso libre a la información en la página web y cualquier persona que así lo solicita tendrá acceso a la información publicada en otros formatos.

La información de acceso restringido se trata de información más específica sobre los contenidos y organización del plan de estudios de la titulación por lo que únicamente los alumnos matriculados en la titulación tendrán acceso a la misma. La información está publicada en la Intranet de la Universidad – la Plataforma Docente Universitaria (PDU) – en zonas específicas dedicadas a Secretaría Académica y otros departamentos y servicios de la universidad, a la titulación, y a cada una de las materias que componen el plan de estudios.

Los soportes de información que se utilizan son: página web, folleto publicitario, guía informativa, guía de acceso, admisión y matrícula, plataforma docente universitaria (PDU), guía académica y guía docente.

Publicación de guías docentes en la web

<http://www.usj.es/estudios/grados/enfermeria>

% GUÍAS DOCENTES PUBLICADAS EN PLAZO	JUNIO 2016		CURSO 2016-2017	
	GUÍAS MATERIAS IMPARTIDAS	GUÍAS MATERIAS NO IMPARTIDAS	GUÍAS MATERIAS IMPARTIDAS	GUÍAS MATERIAS NO IMPARTIDAS
83,3%	1º, 2º, 3º, 4º	NP	1º, 2º, 3º, 4º	NP

Criterio 3. Sistema de garantía interno de calidad (SGIC)

2. SISTEMA DE GESTIÓN DE CALIDAD

2.1. Situación del sistema: modificaciones realizadas

No se han realizado modificaciones significativas en el sistema de gestión a lo largo del curso 2015-2016. Se ha actualizado además otra documentación existente en el sistema de gestión en los casos en que ha sido necesario y se ha creado nueva documentación según las necesidades detectadas por las distintas áreas, que se ha añadido al sistema de gestión.

<http://www.usj.es/conoce-la-usj/calidad/>

2.2. Quejas y reclamaciones

2.2.1. Resumen de incidencias, sugerencias y reclamaciones recibidas

TIPO	ALUMNOS	PERSONAL DOCENTE	PERSONAL NO DOCENTE	OTROS	TOTAL
Agradecimiento	0+0*	0	0	0	0
Consulta	0+0*	0	0	0	0
Comentario	0+0*	0	0	0	0
No conformidad	0+0*	0	0	0	0
Queja	2+1*	0	0	0	3
Queja ambiental	0+0*	0	0	0	0
Sugerencias	4+0*	0	0	0	4
Incidencias	17+0*	0	0	0	17
Reclamaciones	2+0*	0	0	0	2
Otros	0+0*	0	0	0	0
TOTAL					26

*Grado en Enfermería + Facultad de Ciencias de la Salud

2.2.2. Resumen de incidencias, sugerencias y reclamaciones recibidas (por temas)

TEMA	TOTAL	
Cafetería	1	
Docencia	0	
Calidad	0	
Gestión académica	2	
Informática	0	
Instalaciones	10	
Mobiliario	2	
Actividad extraacadémica	1	
Transporte	10	
Otros	0	
TOTAL		26

2.2.3. Resumen histórico de incidencias, sugerencias y reclamaciones recibidas

TIPO	2010-2011	2011-2012	2012-2013	2013-2014	2014-2015	2015-2016
Sugerencia	71	91	29	4	20	4
Incidencia	48	46	28	9	11	17
Reclamación	0	2	4	0	1	2
Agradecimiento	0	0	0	0	2	0
Comentario	0	0	0	1	2	0
Consulta	0	0	0	1	1	0
No conformidad	0	0	0	0	0	0
Queja	0	0	0	10	49	3

Queja ambiental	0	0	0	0	0	0
Otros	13	63	41	0	0	0
TOTAL	132	202	102	25	86	26

2.2.4. Análisis de incidencias sugerencias y reclamaciones

La relación de incidencias/sugerencias recibidas ha disminuido con respecto a las recibidas el curso pasado. A fecha de la realización de esta memoria la totalidad de las incidencias, sugerencias y reclamaciones están cerradas.

DIMENSIÓN 2. RECURSOS

Criterio 4. Personal académico

3. PROFESORADO

3.1. Datos profesorado

3.1.1. Promedio de dedicación al título del profesorado

2014-2015	2015-2016	2016-2017	2017-2018	2018-2019	2019-2020
76,1%	71,3%	-	-		-

3.1.2. Categoría del profesorado

% profesores en cada categoría

	PREVISIÓN MEMORIA DE VERIFICACIÓN*	2010-2011	2011-2012	2012-2013	2013-2014	2014-2015	2015-2016
% doctores acreditados	37,5%	13,0%	11,8%	11,2%	13,8%	14,3%	16,3%
% doctores no acreditados		8,7%	23,5%	24,4%	24,6%	23,8%	22,5%
% doctorandos	62,5%	78,3%	14,7%	17,7%	10,8%	9,5%	16,3%
% licenciados/diplomados			50,0%	46,7%	50,8%	52,4%	44,9%

*Previsión para implantación completa de la titulación

% ECTS impartidos por cada categoría

	PREVISIÓN MEMORIA DE VERIFICACIÓN*	2010-2011	2011-2012	2012-2013	2013-2014	2014-2015	2015-2016
% doctores acreditados	22,4%	NP	NP	9,1%	10,8%	10,7%	11,6%
% doctores no acreditados		NP	NP	25,2%	20,4%	17,0%	17,2%
% doctorandos	77,6%	NP	NP	13,9%	8,6%	13,8%	12,7%
% licenciados/diplomados			NP	51,8%	60,2%	58,5%	58,5%

*Previsión para implantación completa de la titulación

3.1.3. *Ratio alumnos/profesor*

	2010-2011	2011-2012	2012-2013	2013-2014	2014-2015	2015-2016
Alumnos matriculados EJC	144,0	262,4	367,4	358,3	374	369,6
PDI EJC	7,1	11,7	13,1	20,9	23,1	28,2
RATIO ALUMNOS/PROFESOR	20,3	22,4	28,0	17,1	16,2	13,1

3.1.4. *Participación del profesorado en proyectos en innovación docente*

PROYECTO	MATERIA	PROFESORES PARTICIPANTES
Dona Médula Aragón	Fisiología 1º	M.S. Valero y César Berzosa
Content and Language Integrated Learning de integración de la lengua inglesa	Enfermería Clínica II	Isabel Antón
	Fundamentos de enfermería	Isabel Antón e Isabel Huércanos
	Cuidados en Salud Mental	Helena González
	Salud Pública y Promoción	Enrique Ramón y Raúl Juárez
	Bioestadística	Manuel Gómez
	Enfermería ciclo vital: cuidados del anciano	Raúl Juárez

3.2. Calidad del profesorado

Se evalúa la calidad del profesorado mediante el Procedimiento de Evaluación y Mejora de la Actividad Docente del Profesorado de Grado (PEM5). El procedimiento ha sido verificado por ANECA dentro del Programa DOCENTIA.

3.2.1. *Número de profesores/materia evaluados*

	2010-2011	2011-2012	2012-2013	2013-2014	2014-2015	2015-2016
Número de profesores/materias	37	44	102	115	109	126
Número de profesores/materias sometidos a evaluación	35	44	92	109	104	126
% PROFESORES EVALUADOS	94,6%	100%	90,2%	94,8%	95,4%	89,7%

3.2.2. Resultados de evaluación parcial del profesorado

	2010-2011	2011-2012	2012-2013	2013-2014	2014-2015	2015-2016
Número de profesores/materias	31	19	48	51	47	126
Número de profesores/materias sometidos a evaluación	29	19	46	49	45	113
% profesores sometidos a evaluación parcial	93,5%	100%	95,8%	96,1%	95,7%	89,7%
Valoración: Excelente	12	10	17	1	0	5
Valoración: Muy bueno	-	-	-	15	8	39
Valoración: Bueno	14	9	17	24	31	50
Valoración: Adecuado	3	0	6	3	4	7
Valoración: Deficiente	0	0	1	1	0	2
Baja tasa de respuesta	0	0	5	5	2	10
VALORACIÓN MEDIA TITULACIÓN	8,2 (72,5%)	8,2 (54,4%)	8,1 (46,4%)	8,2 (45,3%)	8,2 (51,1%)	8,4 (50,7%)
VALORACIÓN MEDIA UNIVERSIDAD	8,0 (64,3%)	8,0 (53,3%)	8,1 (51,8%)	8,1 (56,2%)	8,2 (56,5%)	8,4 (54,3%)

3.2.3. Resultados de evaluación completa del profesorado

	2010-2011	2011-2012	2012-2013	2013-2014	2014-2015	2015-2016
Número de profesores sometidos a evaluación completa	ND	5	4	6	8	NC
Valoración: Excelente	ND	1	2	0	0	NC
Valoración: Muy bueno	-	-	-	1	0	NC
Valoración: Bueno	ND	4	2	3	8	NC
Valoración: Adecuado	ND	0	0	0	0	NC
Valoración: Deficiente	ND	0	0	0	0	NC
Baja tasa de respuesta / No hay suficientes datos	ND	0	0	2	0	NC
VALORACIÓN MEDIA TITULACIÓN	ND	8,1	8,2	8,4	8,0	NC
VALORACIÓN MEDIA UNIVERSIDAD	ND	8,0	8,3	8,2	8,3	NC

3.2.4. *Cursos de formación*

Denominación	Resumen de contenidos	Horas
Formación de Acogida para el Personal Docente e Investigador	<p>Objetivo: Dar a conocer las ventajas de las principales herramientas y servicios que ofrece la Universidad San Jorge al docente e investigador, para el desarrollo efectivo de su actividad dentro del marco que constituye el Espacio Europeo de Educación Superior.</p> <p>Principales contenidos:</p> <p>0.- Recepción y acogida</p> <p>1.- Servicios TIC a los nuevos docentes</p> <ul style="list-style-type: none"> - Introducción - Windows y Ubuntu - Uso del portátil y recomendaciones - Hoja de datos de acceso - Soporte Técnico - Impresoras - Conexión en las aulas - Servicios TIC <p>2.- Elaboración de Guías Docentes a través de GDWeb</p> <ul style="list-style-type: none"> - Introducción a la elaboración de Guías Docentes en el marco del EEES. - Presentación de la aplicación GDWeb para elaboración de Guías Docentes. - Aplicación práctica de elaboración de una Guía Docente utilizando la aplicación GDWeb. <p>3.-La Plataforma Docente Universitaria (PDU)</p> <ul style="list-style-type: none"> - Orientaciones generales del uso de las TIC - La PDU como entorno virtual - Características y posibilidades de la PDU - Aplicaciones de gestión - Casos prácticos más comunes <p>4.- Servicio de Biblioteca</p> <ul style="list-style-type: none"> - Presentación del Servicio de Biblioteca - Horario - Instalaciones (organización de la biblioteca) - Servicios prestados - PDU e Intranet / Biblioteca - Normativa de funcionamiento - Ubicación del material - Compra de Bibliografía 	5 horas
Programa semipresencial de integración de las TIC en la actividad docente	<p>Objetivo: Conocer las ventajas de la Plataforma Docente Universitaria así como las distintas utilidades que ofrece para el desarrollo efectivo de la actividad universitaria en un entorno de trabajo colaborativo.</p> <p>Principales contenidos:</p> <ol style="list-style-type: none"> 1.- Introducción a la PDU. 2.- Diseño y estructura de una materia en la PDU. 3.- Recursos para la comunicación docente-alumno en la PDU. 4.- Uso de recursos audiovisuales en la PDU. 5.- Diseño de cuestionarios en la PDU. 6.- Herramientas para el diseño de recursos docentes en la PDU (Bloque I) 7.- Herramientas para el diseño de recursos docentes en la PDU (Bloque II) 8.- Bases de Datos en el diseño de recursos docentes (Bloque IV) 9.- El Taller en la PDU como herramienta para la formación (Bloque V) 10.- Software educativo compatible con la PDU. 	25 horas
Ms Office on line	<p>Principales contenidos:</p> <p><u>Excel iniciación y perfeccionamiento</u></p> <ul style="list-style-type: none"> - Utilizar diferentes tipos de funciones que incorpora Excel y aprender a controlar los posibles errores que se produzcan a la hora de calcularlas. - Adaptar una hoja de cálculo para la introducción de datos mediante la utilización de controles de formulario. - Aprender a gestionar y a analizar grandes cantidades de datos organizados. - Conocer las principales opciones de personalización de Excel. - Aprender a crear macros utilizando la grabadora. 	30 horas

	<p><u>Word avanzado</u></p> <ul style="list-style-type: none"> - Comprender la conveniencia del uso de diversas herramientas de Word para el tratamiento de documentos extensos. - Conocer la utilidad de estructurar los documentos. - Aprender a utilizar la combinación, comparación de documentos y control de cambios en un proceso de revisión. - Emplear plantillas para crear documentos basados en estructuras predefinidas. - Diseñar formularios. - Conocer la utilidad de la herramienta Combinar correspondencia. - Utilizar las macros para realizar de forma automática tareas rutinarias. <p><u>Excel macros y programación</u></p> <ul style="list-style-type: none"> - Programar y utilizar macros en Microsoft Excel, aprendiendo de forma práctica a utilizar las funcionalidades más desconocidas de este software como son las macros y programación. - Adquirir las competencias y habilidades avanzadas en el manejo de MS EXCEL. <p><u>Access</u></p> <ul style="list-style-type: none"> - Capacitar al alumno en el manejo de una herramienta de base de datos para almacenar y gestionar gran cantidad de información. 	<p>40 horas</p> <p>40 horas</p> <p>50 horas</p>
Twitter on line	<p>Objetivo: Conocer las características básicas de Twitter y las posibilidades de esta red social para sus integrantes.</p> <p>Principales contenidos:</p> <ul style="list-style-type: none"> - Unidad 1. Características básicas de Twitter. - Unidad 2. Publicando en Twitter. - Unidad 3. Interactuando en Twitter. - Unidad 4. Características avanzadas en Twitter. - Unidad 5. El uso de Twitter en la comunicación institucional. - Unidad 6. El uso de Twitter en la docencia. 	25 horas
Estrategias para el diseño y producción de MOOC	<p>Objetivo: Formar en la producción de cursos de formato masivo y abierto, metodología para la elaboración de material audiovisual y recursos educativos en el contexto de aprendizaje en red.</p> <p>Principales contenidos:</p> <ul style="list-style-type: none"> - Contexto y definición de MOOC. <ul style="list-style-type: none"> o Tendencias innovadoras en e-learning: el ecosistema digital y aprendizaje en red. o El fenómeno MOOC: Surgimiento, evolución y casos de éxito. Análisis de principales plataformas y modelos de MOOC. o Estrategias de aprendizaje para cursos masivos. - Diseño y planificación de un MOOC. <ul style="list-style-type: none"> o Definición de objetivos y destinatarios. o Planificación temporal del curso. o Definir tareas y equipo de trabajo. o Herramientas de comunicación. o Definir el diseño instructivo: contenidos, actividades. o Estimaciones y costes de producción. - Metodología y desarrollo. <ul style="list-style-type: none"> o Criterio de calidad. o Contenidos y producción audiovisual. o Estrategias de comunicación y participación. o Docencia en un MOOC: dinamización y curación. o Metodologías de evaluación. 	5 horas
Cómo enseñar usando wikis	<p>Objetivo:</p> <ul style="list-style-type: none"> - Identificar las características de un software tipo "wiki" y analizar sus potencialidades de uso en actividades de enseñanza-aprendizaje. - Describir y analizar diferentes tipos de actividades para realizar con wikis. - Identificar usos potenciales de la Wikipedia en actividades de enseñanza-aprendizaje. Analizar y evaluar ventajas y desventajas de producir contenido para la Wikipedia como parte de actividades de enseñanza-aprendizaje. <p>Principales contenidos:</p> <ul style="list-style-type: none"> - Elementos básicos de la enseñanza con wikis: colaboración, 	2 horas

	<ul style="list-style-type: none"> - software, wikietiqueta. - Wikis y actividades de producción de conocimiento. - Wikis y actividades de pensamiento crítico. - Enseñar y aprender CON/EN/PARA la Wikipedia. 	
Cómo enseñar usando foros en línea	<p>Objetivo:</p> <ul style="list-style-type: none"> - Describir y analizar diferentes tipos de actividades para realizar en foros. - Describir y analizar diferentes métodos para evaluar las actividades con foros. - Evaluar buenas prácticas de uso de foros en la docencia. - Describir y analizar estrategias de moderación de foros. <p>Principales contenidos:</p> <ul style="list-style-type: none"> - Actividades de discusión en foros de discusión asíncronos. - Estrategias de moderación y tutorización de foros. - Evaluar las intervenciones de los alumnos en un foro. - Rúbricas y listas de comprobación en la evaluación de foros. 	2 horas
Programa de Formación Interna Inglés General English Skills	<p>Objetivo: Cursos de inglés general dirigidos a todo el personal, enfocados hacia el desarrollo de todas las destrezas lingüísticas.</p> <p>Principales contenidos:</p> <ul style="list-style-type: none"> - Nivel A2 - Elemental o falsos principiantes. - Nivel B1 - Intermedio. - Nivel B2 - Intermedio alto. - Nivel B2- Preparación obtención Cert Acles. - Nivel C1 - Avanzado. - Nivel C1- Preparación obtención IELTS. 	2 horas semanales por cada uno de los grupos desde octubre hasta mayo
Programa formativo CLIL CLIL habilitación	<p>Objetivo: facilitar la obtención del nivel habilitado en CLIL.</p> <p>Principales contenidos:</p> <ul style="list-style-type: none"> - Módulo 1: Introducción al enfoque CLIL en la educación superior. - Módulo 2: Planificación de una unidad CLIL. - Módulo 3: La adaptación de materiales para los programas CLIL. - Módulo 4: Estrategias de enseñanza para impartir clases según el enfoque CLIL. - Módulo 5: La aplicación y práctica de una unidad CLIL. 	16 horas
Programa formativo CLIL CLIL acreditación	<p>Objetivo: facilitar la obtención del nivel acreditado en CLIL.</p> <p>Principales contenidos:</p> <ul style="list-style-type: none"> - Módulo 1: Estrategias de enseñanza para contextos CLIL. - Módulo 2: Pronunciación del inglés para PDI. - Módulo 3: Estrategias de motivación en contextos CLIL. - Módulo 4: Técnicas de evaluación en contextos CLIL. - Módulo 5: La aplicación y práctica de una unidad CLIL. 	24 horas
Investigación y práctica docente en Educación Superior	<p>Objetivo: Seguir potenciando las competencias pedagógicas que os permitan reflexionar y mejorar vuestra cualificación docente dentro del Espacio Europeo de Educación Superior.</p> <p>Principales contenidos:</p> <ol style="list-style-type: none"> 1.- EEES y Actividad docente: Concepción epistemológica de la docencia y su incidencia en los procesos de enseñanza-aprendizaje. La función docente del investigador. 2.-La política educativa universitaria, cultura académica de la universidad y la actividad docente. 3.-Innovación docente: modelos avanzados de enseñanza-aprendizaje, proyectos de innovación docente, TICs aplicadas a la práctica docente e investigadora. 4.-Planificación estratégica de la docencia: conceptualización y resultados de las técnicas didácticas, investigación-acción, estudio de casos, resolución de problemas, mayéutica, etc. 5.-Evaluación de resultados de aprendizajes y calidad. 6.-Acción tutorial universitaria. 7.-Aprendizaje y servicio: una dimensión social del aprendizaje. 	300 horas
The Flipped Classroom	<p>Objetivo:</p> <ul style="list-style-type: none"> - Conocer el modelo flipped classroom (clase inversa). - Analizar su posible aplicabilidad en el contexto de la Educación Superior. - Conocer algunas herramientas y recursos disponibles para ser utilizados, centrándonos en algunas de ellas, que exigirán la creación de contenidos didácticos "flipped" por parte del participante. <p>Principales contenidos:</p>	8 horas

	<ul style="list-style-type: none"> - Conocer el modelo flipped classroom. - Comprender los fundamentos que los sustentan. - Conocer algunas herramientas para su desarrollo. - Saber cómo hacer búsquedas eficientes de vídeo Educativo. - Saber crear vídeo para flipped classroom con distintas herramientas. - Saber enriquecer vídeo ya creado. - Aprender a diseñar unidades didácticas bajo el modelo flipped classroom. 	
Resolución de conflictos en el aula y comunicación interpersonal	<p>Objetivo:</p> <ul style="list-style-type: none"> - Establecer estrategias para alcanzar nuestros objetivos cuidando las relaciones a medio plazo. - Ampliar nuestro repertorio de conductas para relacionarnos con nuestros interlocutores de manera más eficaz y satisfactoria. - Entrenar algunas Habilidades de Negociación, manteniendo el tono emocional adecuado en la situación. - Comprender los factores clave de una negociación efectiva y reconocer las trampas para evitar ser manipulados. - Desarrollar herramientas para el manejo de situaciones conflictivas en el aula. <p>Principales contenidos:</p> <ul style="list-style-type: none"> - Características del proceso de negociación: <ul style="list-style-type: none"> o Presentación de los objetivos y contenidos del curso. o Expectativas de los participantes. o Situaciones a abordar. - Conceptos básicos: Actitud negociadora y potencial de negociador. <ul style="list-style-type: none"> o Características de un buen negociador. o Estrategia negociadora. - El proceso negociador. <ul style="list-style-type: none"> o Nuestras habilidades como negociadores o Roles de los negociadores. - Habilidades para la negociación. 	10 horas
Programa formativo: Plan de Acción Tutorial	<p>Objetivo: Ayudar al personal docente e investigador que tiene asignado el rol de tutores a preparar y desarrollar la labor docente. Dotar de herramientas de soporte a la función tutorial.</p> <p>Principales contenidos (talleres):</p> <ul style="list-style-type: none"> - Técnicas básicas de estudio. - Análisis de la demanda. - Habilidades sociales y de comunicación. 	6 horas
Curso on line- Aprendizaje Servicio	<p>Objetivo:</p> <p>Formar a aquellos miembros interesados de la comunidad educativa en las potencialidades y herramientas del Aprendizaje y Servicio como metodología docente de gran potencial transformador.</p> <p>Constituir un grupo de expertos/as en Aprendizaje y Servicio dentro de la comunidad educativa universitaria.</p> <p>Principales contenidos:</p> <ul style="list-style-type: none"> - Claves para educar y no solo enseñar. - Educar para el desarrollo. - Filosofía y finalidad del ApS. - Aportes y oportunidades de servir en la educación. - Beneficios académicos del Aps. - Conceptualización y ejemplos básicos. - Fases y oportunidades de aplicación. - Requisitos de un buen proyecto de ApS. 	40 horas
Presentación de Sexenios de Investigación	<p>Objetivo: Enseñar al profesorado universitario la forma de presentar los sexenios de investigación en CNEAI. Se trata de dar a conocer cuáles son los criterios de evaluación y, sobre todo, enseñar los diversos indicadores y fuentes de información de carácter bibliométrico que permitan localizar los indicios de calidad de las publicaciones científicas que se someterán a evaluación en CNEAI.</p> <p>Principales contenidos:</p> <ol style="list-style-type: none"> 1. Fundamentos de evaluación de la actividad investigadora: Filosofía y criterios generales de evaluación de las distintas agencias de evaluación y, especialmente de la CNEAI. 2. La búsqueda de indicios de calidad a partir de indicadores bibliométricos. Herramientas y sistemas de información para la evaluación de las publicaciones científicas: Índices de citas y factor de impacto (Web of 	4 horas

	Science, Journal Citation Reports, SCOPUS, IN-RECS, IN-RECJ. Google Scholar), Índices de calidad editorial revistas científicas (ERIH, DICE, RESH, LATINDEX) y Sistemas para la evaluación de la difusión de las revistas científicas (ULRICHS, DICE, RESH, MIAR, LATINDEX). Los indicios de calidad para libros y congresos.	
Gestión eficaz del tiempo	<p>Objetivos:</p> <ul style="list-style-type: none"> - Conocer el grado de eficacia con el que administramos, en general, nuestro tiempo. - Aplicar los procedimientos más eficaces para evitar las actividades improductivas y concentrarse en aquellas que contribuyen de manera más directa a la consecución de nuestros objetivos profesionales. - Establecer prioridades de acción que nos faciliten la consecución de nuestros objetivos más importantes. - Analizar las principales causas que nos hacen perder tiempo. - Desarrollar las estrategias más importantes para realizar una adecuada gestión del tiempo profesional. <p>Principales contenidos:</p> <ul style="list-style-type: none"> - Los diferentes niveles de organización del trabajo. - La planificación del tiempo. (herramientas de planificación). - Los siete hábitos de las personas altamente efectivas y sus aplicaciones a nuestro trabajo diario. - Cómo debemos de proceder ante una sobrecarga de trabajo que nos dificulta la gestión adecuada de nuestro tiempo. - Diseño de un programa de gestión del tiempo. Optimización del tiempo y mejora de resultados profesionales: - Reuniones interminables. - Acapararlo todo, no delegar. - Colgados del teléfono. - No saber decir no. - Tener un centenar de "e-mails". - Demasiado perfeccionista. - Personas que se presentan en tu mesa sin ser citadas. - La administración del tiempo: ladrones y cómplices más habituales. - Principio de Pareto y análisis ABC de prioridades. - Búsqueda de un estilo personal eficiente. - Técnicas de autoevaluación de la gestión del tiempo y organización del trabajo. - Técnicas de concentración mental y su contribución a la mejora profesional. - Ejercicios prácticos de aplicación de los conceptos tratados en los apartados anteriores. 	12 horas
Invierte en proactividad	<p>Objetivo: Aprender mecanismos de pensamiento, lenguaje, emoción y acción que nos ayuden a que nuestra conducta laboral sea más eficaz al afrontar los retos que se nos presentan.</p> <p>Principales contenidos:</p> <ul style="list-style-type: none"> - Aclarar conceptos <ul style="list-style-type: none"> o Pasividad, Reactividad, Actividad, Proactividad. o Agitación y Preocupación. Anticipación y resaca. o Intención e impacto. Poder y autoridad. o Información, opinión, decisión. - Punto de partida <ul style="list-style-type: none"> o Descalificaciones en el pensamiento. o Descuentos en el lenguaje. o Emociones inadecuadas. o Acciones improductivas. Impulsores de conducta. - Punto de llegada <ul style="list-style-type: none"> o Explorar alternativas y opciones. "Leer la realidad". o El lenguaje de la innovación. Hacer distinciones. o Las emociones en el ámbito laboral. Canalizar. o Influir en la realidad para transformarla. 	5 horas
Taller de equipos directivos-Grado en Enfermería	<p>Objetivos:</p> <ul style="list-style-type: none"> - Conocer los rasgos fundamentales que indican la eficacia de un equipo directivo. - Mejorar los factores que inciden en la eficiencia de nuestro equipo de trabajo. 	8 horas

	<ul style="list-style-type: none"> - Comprender los problemas más importantes que afectan a los equipos de trabajo directivos. - Aplicar las técnicas más aconsejadas para resolver los problemas y disfunciones en los equipos de trabajo. <p>Principales contenidos:</p> <p>1ª parte: eficacia en los equipos directivos.</p> <ul style="list-style-type: none"> - ¿Cómo integrarse en un equipo sin perder las características individuales?. - ¿Cómo encauzar las energías individuales hacia objetivos comunes?. - ¿Qué es un equipo de trabajo eficiente? ¿Cómo alcanzar una eficiencia elevada en nuestro equipo?. - La optimización de las reuniones como herramienta básica para el trabajo en equipo. - Prácticas sobre mejora de la eficacia de los equipos. <p>2ª parte: gestión de los problemas en los equipos directivos.</p> <ul style="list-style-type: none"> - Dificultades del trabajo en equipo. - ¿Cómo corregir las disfunciones de los equipos?. - Inteligencia emocional y resolución de problemas. - Prácticas de casos concretos de problemas en los equipos y sus soluciones más aconsejables. 	
Internationalisation At Home	<p>Objetivos: Presentar el marco de la <i>Internationalisation at Home</i> para abordar su aplicación práctica en la Universidad.</p> <p>Principales contenidos:</p> <ul style="list-style-type: none"> - Bases teóricas e históricas. - Aplicación en la Educación Superior: casos de éxito. - IaH en la USJ: ideas y propuestas. - Elementos fundamentales de internationalization at home (IaH). - Análisis de casos dónde aplican IaH. - Cómo motivar el cambio. - Análisis de posibles barreras para promover IaH. 	4 horas
El enfermo crítico, esté donde esté (on-line).	<p>Objetivos:</p> <ol style="list-style-type: none"> 1.- Aumentar el conocimiento sobre aspectos teóricos propios de los pacientes críticos: patología, importancia, aspectos específicos básicos del tratamiento y sus cuidados. Se plantea una visión amplia, extensa, completa y relativamente ambiciosa del campo teórico que afecta a estos pacientes, desde un punto de vista de enfermería. 2.- Aumentar su resolución práctica en aspectos relacionados con el manejo del paciente grave: reanimación cardiopulmonar, manejo de la vía aérea en los aspectos que son propios de enfermería 3.- Modificar su "filosofía" respecto a los pacientes más graves: visión global y específico del paciente. El paciente como unidad en las situaciones de máxima gravedad. Aspecto importante porque es en muchos casos la enfermería la que debe estar alerta de aquellos signos y síntomas que denotan gravedad. <p>Contenidos:</p> <ul style="list-style-type: none"> - Calidad, gestión y bioética. - Respiratorio. - Trastornos hidroelectrolíticos/PH y nutrición intoxicaciones. - Parada cardio-respiratoria. Reanimación. - Cardiovascular. - Sistema nervioso. - Trastorno de la función renal. - Patología infecciosa. Sepsis. 	180 horas
Taller de acceso intraóseo	<p>Principales contenidos:</p> <ul style="list-style-type: none"> - Fundamentos EZIO®. - Experiencia y casos clínicos EZIO®. - LMA Atomization™. 	5 horas
Formación sonda convex	<p>Objetivos: Aprendizaje de todas las herramientas del ecógrafo y sus aplicaciones clínicas tanto en el campo de la fisioterapia como en el campo de la enfermería.</p> <p>Principales contenidos:</p> <ul style="list-style-type: none"> - Introducción a la ecografía msk y visceral. - Herramientas de mejora de imagen y aplicaciones. 	4 horas

	<ul style="list-style-type: none"> - Sonda lineal y sonda convex. - Exploraciones básicas. 	
La trascendencia como valor educativo en el ámbito universitario	Objetivos: 1.- Valorar la trascendencia como identidad del ser humano. 2.- Resaltar la importancia de la educación en la cultura de los pueblos y de las personas. 3.- Transmitir la relevancia del ámbito universitario como espacio educativo integral.	1,5 horas
La ecología integral en la encíclica "LAUDATO SI" del Papa Francisco	Objetivos: 1.-Dar a conocer una Encíclica, como documento del Magisterio Pontificio. 2.-Profundizar en la metodología de la Doctrina Social de la Iglesia: Ver-Juzgar-Actuar. 3.-Reflexionar desde el documento sobre el concepto de "Ecología Integral".	1,5 horas
Amoris Laetitia. Exhortación Apostólica sobre el amor en la familia	Objetivos: 1.-Conocer las claves fundamentales de la Exhortación Apostólica "Amoris Laetitia" . 2.-Dialogar sobre los rasgos principales de la familia cristiana. 3.-Dialogar con los componentes de la mesa redonda la atención familiar a los alejados. 4.-Líneas de acción que propone la Pastoral Familiar y el Papa Francisco.	1,5 horas
5ª Semana de la Seguridad y Salud	Contenidos: 1.- Extinción de incendios. 2.- Soporte Vital básico y desfibriladores. 3.- Recomendaciones de actuación frente a accidentes deportivos.	4 horas 8 horas 1,5 horas
Formación en Prevención de Riesgos Laborales	Contenidos: <ul style="list-style-type: none"> - Curso básico de PRL para el Personal Docente e Investigador en el ámbito universitario. - Curso avanzado de PRL para el Personal Docente e Investigador en el ámbito universitario. 	3 horas 3 horas

Criterio 5. Personal de apoyo, recursos materiales y servicios

4. PERSONAL DE APOYO, RECURSOS MATERIALES Y SERVICIOS

4.1. Calidad de las prácticas externas

Los estudiantes han mostrado una gran satisfacción en relación a los centros sanitarios donde han realizado las prácticas y a la gestión ofrecida por la Universidad para San Jorge. Nuestros estudiantes siguen valorando positivamente el trato personalizado que se les da de cara a intentar adaptar las prácticas a sus circunstancias personales y profesionales.

La realización de prácticas tuteladas/estancias clínicas durante la titulación, hace que el Grado en Enfermería cuente con una estructura y organización especial, algo diferente a otras titulaciones de la misma facultad. En la planificación de la titulación hay que considerar que las prácticas tuteladas/estancias clínicas están recogidas en el Plan de Estudios en las asignaturas: Prácticas tuteladas/estancias clínicas I, II y III que suponen una carga de 90 créditos distribuidos entre 2º, 3º y 4º curso. Por otro lado, la planificación también busca cumplir con el calendario académico existente, de forma que el periodo formativo del estudiante de Enfermería sea lo más armonioso posible con el resto de titulaciones de la universidad.

Para conseguir que las estancias clínicas respondan al nivel de exigencia requerido, la USJ tiene firmados varios convenios de colaboración: El convenio existente con el Servicio Aragonés de Salud, Servicio Riojano de Salud, Servicio Vasco de Salud OSAKIDETZA así como los firmados con las instituciones

sociosanitarias públicas y privadas como Clínica Montpellier, Hospital MAZ, Grupo Hospitalario Quirón, Clínica Nuestra Señora del Pilar, Instituto Aragonés de Servicios Sociales (IASS), Hospital Neuropsiquiátrico de Nuestra Señora del Carmen, Hospital San Juan de Dios, Grupo Viamed, Policlínico Salud 4, Hospital San Jorge (Huesca), Clínica Viamed Santiago (Huesca), Hospital Nuestra Señora de Gracia y los Centros de Atención Primaria: San Pablo, Delicias Sur, Seminario, la Jota, Arrabal, y el Centro de Especialidades Inocencio Jiménez, etc., han facilitado la realización de las estancias clínicas de los alumnos del Grado, de 2º, 3º y 4º.

La calidad del programa de prácticas se evalúa mediante el Procedimiento de Evaluación y Mejora del Programa de Prácticas Externas (PEM3).

4.1.1. Evaluación de las prácticas externas

	2010-2011	2011-2012	2012-2013	2013-2014	2014-2015	2015-2016
Número de alumnos matriculados en la materia de prácticas externas	52	148	237	272	262	290
Número de alumnos que han realizado prácticas externas	52	147	227	271	262	290
Número de alumnos que han superado la materia de prácticas externas	52	146	227	269	260	289
Satisfacción de los alumnos con el programa de prácticas externas	8,0	8,4	8,3	8,5	9,3	8,5
Satisfacción del tutor con el programa de prácticas externas	NP	NP	9,8	NC	NC	9,3
Satisfacción de la entidad con el programa de prácticas externas	NP	NP	NP	NP	8,9	8,6

4.1.2. Entidades externas donde se han realizado las prácticas

ENTIDAD EXTERNA	2012-2013	2013-2014	2014-2015	2015-2016	Satisfacción del alumno
Cáritas Diocesana de Zaragoza	0	0	0	1	NC
Casa familiar Nuestra Señora de los Ángeles	0	0	0	1	NC
Casa familiar San Lorenzo	0	0	0	2	NC
Centro de Salud Actur Norte	2	2	4	0	-
Centro de Salud Actur Oeste	5	5	4	0	-
Centro de Salud Arrabal	3	0	3	0	-
Centro de Salud Barbastro	0	0	2	0	-
Centro de Salud Bombarda	4	0	3	0	-
Centro de Salud Canal Imperial San José- Sur-Venecia	8	6	4	0	-
Centro de Salud Casablanca	0	0	0	0	-
Centro de Salud Casetas	5	6	3	0	-
Centro de Salud de Alcañiz	0	1	0	0	-

Centro de Salud de Burlada	0	0	1	0	-
Centro de Salud de Bujaraloz	0	1	0	0	-
Centro de Salud de Calatayud	0	2	0	0	-
Centro de Salud Delicias Sur	4	4	2	0	-
Centro de Salud Gallur	0	1	0	0	-
Centro de Salud de Ejea de los Caballeros	0	0	1	0	-
Centro de Salud de Épila	3	3	0	0	-
Centro de Salud de Monzón	0	1	0	0	-
Centro de Salud Huesca Rural	0	4	3	0	-
Centro de Salud La Jota	4	1	0	0	-
Centro de Salud Parque Goya	7	7	2	0	-
Centro de Salud Pirineos	0	4	3	0	-
Centro de Salud Sagasta-Miraflores	0	0	0	0	-
Centro de Salud San Jose Centro	7	7	3	0	-
Centro de Salud San Pablo	6	8	5	0	-
Centro de Salud Santa Isabel	3	4	3	0	-
Centro de Salud Seminario Romareda	6	7	4	0	-
Centro de Salud Torrero	0	0	4	0	-
Centro de Salud Torrero La Paz	6	4	5	0	-
Centro de Salud Universitas	8	8	6	0	-
Centro de Salud de Utebo	5	7	4	0	-
Centro de Salud Valdespartera	6	4	3	0	-
Centro de Salud Venecia Canal Imperial	8	1	0	0	-
Centro de Salud Zuera	6	5	2	0	-
Centro Neuropsiquiatrico del Carmen	6	5	10	10	10,0
Centro Social Virgen del Pilar_ Hijas de la Caridad	0	0	0	3	NC
Clínica Montpellier	18	19	14	0	-
Clínica Nuestra Señora del Pilar	12	9	7	0	-
Clínica Quirón	43	54	0	0	-
Clínica Viamed Los Manzanos Logroño	0	2	0	0	-
Clínica Viamed Montecanal	14	13	0	0	-
Clínica Viamed Santiago	5	10	0	0	-

ESAD, Equipo de soporte de atención domiciliaria	0	3	0	4	10,0
Fundación Federico Ozanam	0	0	0	7	NC
Fundación Onkologikoa Fundazioa	0	0	2	0	-
Fundación Tobías	0	0	0	2	10,0
Gerencia Integrada de Asistencia Sanitaria de Soria	0	0	1	0	-
Grupo Hospitalario Quirón	0	0	44	10	8,5
Hospital Clínico Universitario Lozano Blesa	48	71	51	63	9,2
Hospital Comarcal de Alcañiz	0	1	1	4	10,0
Hospital de Barbastro	0	1	3	0	-
Hospital de Calatayud	0	2	3	4	9,4
Hospital de Navarra	0	0	1	1	NC
Hospital de Txagorritxu	0	0	2	0	-
Hospital Donostia Urgencias Pediatría Osakidetza	0	3	0	0	-
Hospital General de la Defensa	0	17	22	9	9,2
Hospital Infantil	17	27	30	12	NC
Hospital MAZ	21	16	11	7	9,4
Hospital Miguel Servet	64	84	62	77	8,4
Hospital Real y Provincial Nuestra Sra. de Gracia	26	29	29	32	9,3
Hospital Reina Sofía de Tudela	0	0	0	3	NC
Hospital Royo Villanova	36	37	35	15	9,0
Hospital San Jorge	18	18	15	9	9,4
Hospital San Juan de Dios	11	13	7	0	-
Hospital Viamed Los Manzanos SL	0	0	2	0	-
Hospital Viamed Montecanal SL	0	0	12	1	8,6
Hospital Viamed Santiago	0	0	6	7	8,6
IASS Instituto Aragonés de Servicios Sociales	17	6	2	0	-
Policlínico Salud 4	1	0	0	0	-
Polyclinique Côte Basque SUD	0	0	1	0	-
Residencia de ancianos Misiones de Nuestra Señora del Pilar	0	0	0	1	NC
Sanitas Mayores SL	0	0	1	5	9,9

* Los alumnos realizan diferentes rotatorios de las asignaturas prácticas Estancias Clínicas I, II y III.

4.1.3. Análisis calidad prácticas externas

El curso académico 2015/16 ha enviado alumnos a 24 centros socio-sanitarios para realizar y cursar las asignaturas de prácticas tuteladas/Estancias clínicas I, II y III dando cobertura a y contando con la colaboración de más de 80 tutores clínico-asistenciales.

Siendo las prácticas tuteladas transcendentales en la formación del grado de enfermería, procurando de una gran cantidad de créditos en relación con las horas totales del Grado; es importante destacar la buena disposición que se encuentra por parte de los centros receptores de alumnos y el alto grado de satisfacción por parte de los estudiantes a la hora de valorar tanto a los tutores como a los centros. La relación que mantenemos con los tutores y colaboradores asistenciales así como con las direcciones de los centros es muy estrecha y fluida, facilitando así que el proceso de aprendizaje de nuestros alumnos sea de calidad y sirva para acercarlos fielmente a la realidad de las actividades que realizarán en su futuro profesional. Ponemos hincapié en el interés y satisfacción mostrado por los alumnos de 4º a la hora de realizar prácticas en el Espacio de Simulación de Alta de Fidelidad, siendo éste otro de los pilares de la formación de nuestros educandos permitiéndoles experimentar situaciones de estrés en un espacio controlado.

La evaluación alcanzada por todos los centros receptores de alumnos, pone de manifiesto la elevada implicación de todos los profesionales que trabajan dedicados a mejorar la salud de la comunidad y que se traduce en una elevada nota que otorgan los alumnos a sus tutores/centros asistenciales.

La Universidad San Jorge firmó un convenio de colaboración con el Servicio Aragonés de Salud (SALUD), desde el curso 209/10, renovable año a año, con el objeto de establecer cauces de colaboración entre las estructuras docentes y las asistenciales para posibilitar al alumnado la realización de estancias clínicas. Gracias a este convenio el alumnado de la USJ puede realizar sus prácticas asistenciales en cualquier centro perteneciente al SALUD. Además de contar con el Servicio Aragonés de Salud, la USJ también tiene convenios firmados de colaboración docente con los Servicios Públicos de Salud del País Vasco (Osakidetza), Castilla y León (SACYL), Servicio Público de Navarra (Osasunbidea) a través de solicitudes individualizadas de cada alumno. Además de estos importantes convenios la USJ trabaja en colaboración con grandes grupos privados como son Quirón Salud, Mutua de Accidentes de Zaragoza (MAZ) o la Fundación San Juan de Dios. Cada curso académico se trata de ampliar servicios donde los alumnos puedan realizar sus prácticas curriculares y extracurriculares.

Para garantizar que los alumnos alcancen todas las competencias y habilidades necesarias para superar la titulación, se ha planificado un itinerario para todos los estudiantes. De esta forma, está previsto que en cada curso realicen las prácticas en unos determinados centros o servicios de carácter similar, tal y como se explica en el siguiente cuadro.

CURSO	DURACIÓN	SERVICIO
2º	8 Semanas	Hospitalización básica o Residencia de personas mayores
	8 Semanas	Atención primaria
3º	8 Semanas	Bloque quirúrgico
	8 Semanas	Unidad de Cuidados Intensivos o Urgencias
4º	8 Semanas	Hospitalización médico – quirúrgica
	8 Semanas	Hospitalización médico – quirúrgica
	8 Semanas	Servicios especiales o Residencias de personas mayores

Las asignaturas de Practicas tuteladas/Estancias Clínicas (EC) I, II y III, tienen una coordinadora que realiza las funciones de gestión, coordinación y planificación de las prácticas externas correspondientes a su asignatura. Una de las características más importantes de las prácticas de la USJ es la individualización en la planificación de las mismas a los alumnos en situaciones especiales, alumnos trabajadores por ejemplo. Por parte de la coordinación de las EC se busca facilitar, en la medida de lo posible y siempre cumpliendo las mismas exigencias que el resto de su compañeros, la conciliación de la vida laboral y estudiantil.

4.2. Calidad del programa de movilidad

La calidad del programa de movilidad se evalúa mediante el Procedimiento de Evaluación y Mejora del Programa de Movilidad (PEM4).

4.2.1. Evaluación del programa de movilidad

	2010-2011	2011-2012	2012-2013	2013-2014	2014-2015	2015-2016
Número de alumnos participantes (outgoing)	0	2	4	3	6	7
% de alumnos participantes (outgoing)	0%	0,68%	1,07%	0,76%	1,45%	1,69%
Número de destinos	NP	1	2	1	4	5
Satisfacción de los alumnos con el programa de movilidad (outgoing)	NP	8,5	8,2	8,3	7,1	NC
Número de alumnos no propios acogidos (incoming)	0	0	1	1	3	4
Número de orígenes	NP	NP	1	1	2	2
Satisfacción de los alumnos con el programa de movilidad (incoming)	NP	NP	9,7	8,9	8,9	9,0

4.2.2. *Destino de alumnos outgoing*

DESTINO	2011-2012	2012-2013	2013-2014	2014-2015	2015-2016	Satisfacción del alumno
Università degli Studi di Roma "Tor Vergata"	2	3	3	2	1	NC
Universidade dos Açores (Portugal)	0	1	0	0	0	NC
KWA	0	0	0	2	0	NC
Haute École Libre de Bruxelles - Ilya Prigouine	0	0	0	1	0	NC
Universidad de Puerto Rico	0	0	0	1	0	NC
Centre Hospitalier d' Agen	0	0	0	0	1	NC
Centre Hospitalier du Pays de Gex	0	0	0	0	1	NC
Brindley Healthcare	0	0	0	0	4	NC
TOTAL	2	4	3	6	7	

4.2.3. *Origen de alumnos incoming*

ORIGEN	2010-2011	2011-2012	2012-2013	2013-2014	2014-2015	2015-2016
Università degli Studi di Roma "Tor Vergata"	0	0	1	1	1	0
Università degli Studi del Piemonte Orientale "Amedeo Avogadro"	0	0	0	0	2	2
Università di Pisa	0	0	0	0	0	2
TOTAL	0	0	1	1	3	4

4.2.4. *Análisis calidad programa de movilidad*

Durante el curso 2015/16 la USJ ha contado con estudiantes incoming y outgoing. El objetivo de los programas de movilidad de estudiantes (Erasmus) contribuye a mejorar la calidad de la formación universitaria de todos aquellos que participan en ella al favorecer la movilidad entre las universidades de la unión europea. El programa financia una amplia variedad de actividades destinadas a incrementar la colaboración en el sector europeo de la enseñanza superior, contribuyendo con ello a mejorar la calidad de los recursos humanos en todos los países participantes.

El Programa ofrece a los estudiantes la oportunidad de realizar un período de estudios en una universidad asociada mediante el correspondiente convenio bilateral, y obtener el reconocimiento académico de sus estudios. En la actualidad la USJ mantiene estos convenios con países como Irlanda, Finlandia, Italia, Portugal, Francia, Alemania y Bélgica entre otros destinos.

La convocatoria, es gestionada en coordinación con la Unidad de Relaciones Internacionales de la USJ. Mediante la publicación de la misma se recogen las condiciones de las plazas de intercambio, los procedimientos de selección y el calendario de actuaciones y plazos. Se establecen como recomendaciones: tener cursados 60 créditos de la titulación o primer curso completo en el momento de

la solicitud, buen expediente académico, conocimiento de la lengua en la que se imparten las clases en la universidad de acogida y motivación para hacer la movilidad.

Las acciones de movilidad realizadas en la titulación que son gestionadas por la Coordinadora de Internacional del Grado de Enfermería, que cuenta con la colaboración del Departamento de Internalización de la Universidad. La Coordinadora de Internacional supervisa el proceso de implantación y desarrollo de los procesos de Movilidad, fomenta y potencia los acuerdos para los intercambios y participa en los procesos de acogida. Durante los dos últimos años el Grado de Enfermería de la USJ ha ampliado considerablemente el número de estudiantes que realizan estancias internacionales, tanto incoming como outgoing. Por ejemplo, durante el pasado curso 2015-2016 recibimos 4 alumnas procedentes de varias universidades italianas, mientras que la previsión para el presente curso académico 2016-2017 es de 8 alumnos incoming, incluyendo una estudiante de Puerto Rico. El número total de estudiantes outgoing durante el curso pasado fue de 1 alumno Erasmus y 4 alumnos en prácticas externas curriculares, mientras que este año un total de 5 estudiantes Erasmus y 8 alumnos en prácticas externas curriculares en Irlanda y Alemania llevarán a cabo estancias internacionales.

Asimismo, el curso pasado recibimos la visita de 3 profesoras procedentes de 2 universidades europeas, la Lapland University of Applied Sciences (Finlandia) y Keele University (Reino Unido). Este curso 2016-2017 pretendemos ampliar y profundizar en la relación con nuestros partners internacionales, organizando una International Nursing Summer School durante el verano de 2017 bajo el lema: "Transcultural competence in nursing: A European priority, a professional responsibility". El proyecto contará con alumnos y profesores de 5 universidades europeas, y tendrá lugar en la USJ durante el mes de julio de 2017.

En resumen, el trabajo realizado en los últimos años permite presentar un amplio abanico de oportunidades de internacionalización tanto a nivel de alumnado como de personal docente e investigador. En los próximos años se pretende continuar trabajando en la ampliación de la oferta de movilidad internacional, especialmente en entornos menos habituales como Estados Unidos y Canadá, trabajar en la creación de oportunidades de Internationalisation at Home que pongan al alcance de todos los alumnos y docentes de la USJ la oportunidad de vivir experiencias únicas internacionales y transculturales, y finalmente aumentar la oferta docente en inglés de forma coordinada y progresiva para todos los alumnos de la USJ a través de la formación (nivel habilitado y nivel acreditado) de los docentes y colaboración con el Instituto de Lenguas Modernas.

Todos los intercambios excepto las prácticas externas curriculares se realizan en coordinación y cooperación con el departamento de Internacional de la USJ.

Criterio 6. Resultados de aprendizaje

5. MEMORIA DE ACTIVIDADES

5.1. Actividades destacadas

Entre las actividades realizadas en el Grado en Enfermería de la USJ podemos destacar:

Septiembre 2015:

Semana de introducción a la vida universitaria para los alumnos de 1º curso. El Vicedecano del Grado y los distintos responsables van presentando a los alumnos los diferentes departamentos y servicios que ofrece la Universidad a los nuevos estudiantes: Biblioteca, Campus Deportivo, SGA, Informática, etc. Cada docente del claustro del Grado en Enfermería se presenta a los alumnos, así como las particularidades de su asignatura y relata brevemente su CV.

Apertura oficial del curso académico 2015/16.

Se han realizado distintos Seminarios dirigidos a los alumnos de Grado entre ellos destacamos:

- Taller de Risoterapia.
- Seminario de bloque quirúrgico con la participación de un cirujano especialista en cirugía general, un médico especializado en anestesiología, reanimación y tratamiento del dolor y una enfermera del área quirúrgica.
- Seminario sobre el LUPUS en el aula magna de Salud.
- Seminario de enfermería obstétrico-ginecológica.
- Seminario de Prescripción Enfermera.
- Seminario de Salud Mental.
- Seminario sobre conceptos básicos en el tratamiento de heridas.
- Seminario de enfermería Legal y Forense.
- Seminario de enfermería pediátrica.
- Seminario de enfermería del trabajo.
- Seminario de conflictos éticos en enfermería.
- Seminario de cuidados médico-quirúrgicos.
- Seminario Mentoring Students in Practice.
- Seminario de Seguridad Clínica.
- Seminario de enfermería familiar y comunitaria.
- Seminario de Diagnóstico por la imagen.
- Seminario de Geriátrica.
- Seminario de higiene postural y espalda sana.
- Seminario de oncología.

Marzo 2016: Celebración del Patrón de Enfermería San Juan de Dios.

Abril 2016: Jornada de Orientación profesional y empleo: Talleres grupales de orientación y empleo "Salidas profesionales en enfermería": "Salidas profesionales en enfermería: ámbito público". Formación Alcalá. ICOEZ.

III Encuentro Empresas Universidad San Jorge USJ Connecta.

Acto de Graduación de la 4ª promoción de enfermería.

5.2. Principales hitos del curso académico

El curso académico 2015/16 ha sido una continuidad del proyecto comenzado en 2009 y reseñar la graduación de la cuarta promoción del Grado en Enfermería de nuestra Universidad. El curso se ha desarrollado cumpliendo las expectativas planificadas en el Grado. Comenzamos una fase de estabilización del Grado en Enfermería.

- Semana del Corazón, alumnos del Grado en Enfermería participaron en esta actividad como voluntarios:

<http://www.fundaciondelcorazon.com/actualidad/eventos/details/451-semana-del-corazon-zaragoza.html>

http://www.fundaciondelcorazon.com/images/stories/corazon-facil/semana_del_corazon_ZARAGOZA_1.pdf

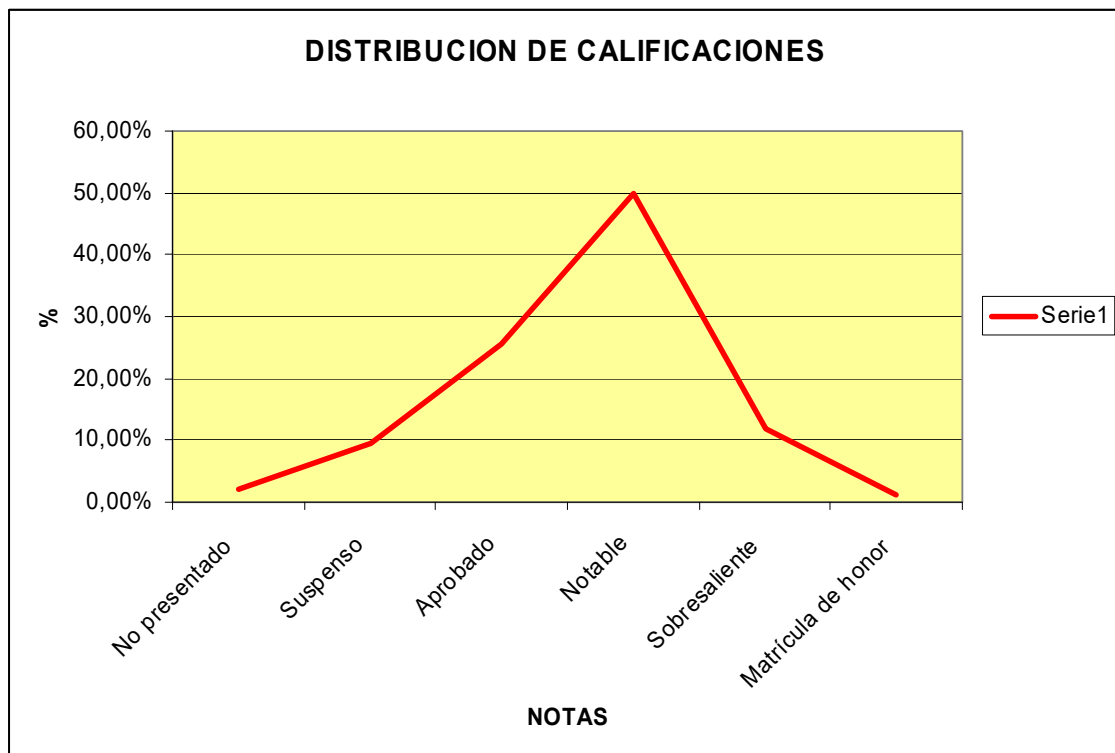
Durante la semana del corazón (29, de septiembre y 1 y 2 de octubre) se realizó una actividad de concienciación de la sociedad aragonesa sobre hábitos cardiosaludables.

- Se mantiene relación con la empresa alemana KWA para colaborar entre ambas entidades y facilitar la realización de prácticas curriculares y extracurriculares de los alumnos de enfermería en Alemania.
- Estabilización de los convenios firmados entre la universidad San Jorge y las distintas entidades que soportan a nuestros alumnos en prácticas.
- Graduación de la 4ª promoción del Grado.
- Premio extraordinario fin de carrera a Darío Monesma (9,10) Graduado en Enfermería.
- Firma del convenio con OPEL España para acoger alumnos en prácticas el curso 2016/17.

6. EVALUACIÓN DEL APRENDIZAJE

6.1. Distribución de calificaciones

CALIFICACIÓN	2010-2011	2011-2012	2012-2013	2013-2014	2014-2015	2015-2016
No presentado	0,4%	0,9%	1,4%	1,7%	1,5%	2,0%
Suspenseo	3,7%	10,4%	8,0%	10,3%	7,1%	9,4%
Aprobado	35,3%	35,1%	28,3%	32,5%	26,3%	25,5%
Notable	52,7%	44,3%	48,2%	45,8%	53,5%	50,0%
Sobresaliente	5,7%	5,6%	9,3%	7,7%	10,3%	11,8%
Matrícula de honor	1,4%	1,0%	1,4%	1,2%	1,3%	1,1%



6.2. Distribución de calificaciones por materia

MATERIA	No presentado	Suspenseo	Aprobado	Notable	Sobresaliente	Matrícula de honor
ANATOMÍA HUMANA (PLAN 2009)	0,0%	0,0%	100,0%	0,0%	0,0%	0,0%
ANATOMÍA HUMANA (PLAN 2013)	0,0%	14,3%	42,9%	40,8%	0,0%	2,0%
ATENCIÓN PSICOSOCIAL (PLAN 2013)	0,0%	0,0%	17,6%	60,4%	20,9%	1,1%
CUIDADOS EN SALUD MENTAL (PLAN 2009)	0,0%	0,0%	0,0%	72,5%	25,5%	2,0%
CUIDADOS EN SALUD MENTAL (PLAN 2013)	3,1%	0,0%	25,8%	62,9%	7,2%	1,0%
ÉTICA, LEGISLACIÓN Y DEONTOLOGÍA (PLAN 2013)	0,0%	0,0%	56,0%	41,8%	2,2%	0,0%
FISIOLOGÍA GENERAL (PLAN 2013)	5,9%	28,7%	35,3%	27,9%	0,7%	1,5%
FISIOLOGÍA GENERAL (PLAN 2009)	16,7%	50,0%	33,3%	0,0%	0,0%	0,0%
FUNDAMENTOS DE ENFERMERÍA Y CUIDADOS BÁSICOS (PLAN 2013)	0,0%	7,1%	46,9%	45,9%	0,0%	0,0%
HUMANISMO CÍVICO (PLAN 2013)	0,0%	0,0%	70,7%	27,2%	2,2%	0,0%
INGLÉS CIENTÍFICO (PLAN 2013)	1,1%	0,0%	10,1%	69,7%	18,0%	1,1%
INGLÉS CIENTÍFICO (PLAN 2009)	0,0%	0,0%	100,0%	0,0%	0,0%	0,0%
INVESTIGACIÓN BÁSICA Y FUENTES DOCUMENTALES EN CIENCIAS DE LA SALUD (PLAN 2013)	0,0%	7,8%	52,2%	36,7%	2,2%	1,1%
BIOESTADÍSTICA (PLAN 2013)	0,0%	0,0%	1,1%	57,0%	41,9%	0,0%
BIOESTADÍSTICA (PLAN 2009)	0,0%	0,0%	0,0%	100,0%	0,0%	0,0%
EDUCACIÓN PARA LA SALUD (PLAN 2013)	2,8%	6,6%	52,8%	35,8%	0,9%	0,9%
EDUCACIÓN PARA LA SALUD (PLAN 2009)	0,0%	50,0%	50,0%	0,0%	0,0%	0,0%
ENFERMERÍA CLÍNICA I (PLAN 2013)	1,9%	20,2%	48,1%	28,8%	1,0%	0,0%
ENFERMERÍA CLÍNICA I (PLAN 2009)	0,0%	33,3%	66,7%	0,0%	0,0%	0,0%
FARMACOLOGÍA GENERAL (PLAN 2009)	26,7%	26,7%	40,0%	6,7%	0,0%	0,0%
FARMACOLOGÍA GENERAL (PLAN 2013)	1,9%	26,0%	43,3%	27,9%	1,0%	0,0%
NUTRICIÓN Y DIETÉTICA HUMANA (PLAN 2009)	0,0%	0,0%	60,0%	40,0%	0,0%	0,0%
NUTRICIÓN Y DIETÉTICA HUMANA (PLAN 2013)	2,1%	10,4%	14,6%	66,7%	5,2%	1,0%
PRÁCTICAS TUTELADAS / ESTANCIAS CLÍNICAS I (PLAN 2013)	0,0%	0,0%	0,0%	63,2%	34,7%	2,1%
PRÁCTICAS TUTELADAS / ESTANCIAS CLÍNICAS I (PLAN 2009)	0,0%	0,0%	0,0%	100,0%	0,0%	0,0%
SALUD PÚBLICA Y PROMOCIÓN (PLAN 2009)	0,0%	0,0%	100,0%	0,0%	0,0%	0,0%
SALUD PÚBLICA Y PROMOCIÓN (PLAN 2013)	0,9%	16,8%	25,2%	46,7%	9,3%	0,9%
ENFERMERÍA CICLO VITAL: CUIDADOS DE LA MUJER (PLAN 2009)	6,7%	20,0%	26,7%	40,0%	6,7%	0,0%
ENFERMERÍA CICLO VITAL: CUIDADOS DE LA MUJER (PLAN 2013)	1,4%	18,8%	36,2%	37,7%	4,3%	1,4%
ENFERMERÍA CICLO VITAL: CUIDADOS DE NEONATO, INFANCIA Y	15,0%	0,0%	25,0%	45,0%	15,0%	0,0%

ADOLESCENCIA (PLAN 2009)						
ENFERMERÍA CICLO VITAL: CUIDADOS DE NEONATO, INFANCIA Y ADOLESCENCIA (PLAN 2013)	0,0%	0,0%	13,9%	72,2%	12,5%	1,4%
ENFERMERÍA CICLO VITAL: CUIDADOS DEL ANCIANO (PLAN 2009)	4,2%	29,2%	20,8%	41,7%	4,2%	0,0%
ENFERMERÍA CICLO VITAL: CUIDADOS DEL ANCIANO (PLAN 2013)	0,0%	8,6%	4,3%	77,1%	8,6%	1,4%
ENFERMERÍA CLÍNICA II (PLAN 2009)	6,3%	6,3%	56,3%	31,3%	0,0%	0,0%
ENFERMERÍA CLÍNICA II (PLAN 2013)	0,0%	3,0%	16,4%	77,6%	1,5%	1,5%
MÉTODOS DE INVESTIGACIÓN (PLAN 2009)	9,1%	0,0%	72,7%	18,2%	0,0%	0,0%
PRÁCTICAS TUTELADAS / ESTANCIAS CLÍNICAS II (PLAN 2013)	0,0%	0,0%	0,0%	53,6%	44,9%	1,4%
PRÁCTICAS TUTELADAS / ESTANCIAS CLÍNICAS II (PLAN 2009)	8,3%	0,0%	16,7%	41,7%	33,3%	0,0%
ENFERMERÍA DE URGENCIAS, EMERGENCIAS Y CATÁSTROFES (PLAN 2009)	0,0%	0,0%	0,0%	66,7%	33,3%	0,0%
GESTIÓN DE ENFERMERÍA (PLAN 2009)	1,0%	0,0%	21,6%	72,5%	2,9%	2,0%
TERAPIAS ALTERNATIVAS Y COMPLEMENTARIAS (PLAN 2009)	0,0%	2,3%	6,8%	70,5%	18,2%	2,3%
HABILIDADES PARA COMUNICAR Y EDUCAR EN SALUD (PLAN 2009)	0,0%	3,8%	11,5%	76,9%	7,7%	0,0%
PRÁCTICAS TUTELADAS / ESTANCIAS CLÍNICAS III (PLAN 2009)	0,0%	0,0%	0,0%	42,3%	56,7%	1,0%
PRESCRIPCIÓN ENFERMERA Y FARMACOTERAPIA	1,4%	0,0%	20,3%	60,9%	15,9%	1,4%
TRABAJO FIN DE GRADO (PLAN 2009)	3,0%	2,0%	3,0%	66,0%	24,0%	2,0%

6.3. Tasas de rendimiento

Tasa de rendimiento: Relación porcentual entre el número total de créditos superados y el número total de créditos matriculados en el programa.

Tasa de abandono: Relación porcentual entre el número total de estudiantes de una cohorte de nuevo ingreso que debieron obtener el título el año académico anterior y que no se han matriculado ni en ese año académico ni en el anterior.

Tasa de graduación: Porcentaje de estudiantes que finalizan el programa en el tiempo previsto en el plan de estudios o en un año académico más en relación a su cohorte de entrada.

Tasa de eficiencia: Relación porcentual entre el número total de créditos del plan de estudios a los que debieron haberse matriculado a lo largo del programa el conjunto de graduados de un determinado año académico y el número total de créditos en los que realmente han tenido que matricularse.

Tasa de éxito: Relación porcentual entre el número total de créditos superados y el número total de créditos presentados a evaluación en el programa.

Tasa de evaluación: Relación porcentual entre el número total de créditos presentados a evaluación y el número total de créditos matriculados en el programa.

TASA	2010-2011	2011-2012	2012-2013	2013-2014	2014-2015	2015-2016
Tasa de rendimiento	94,9%	85,4%	89,7%	91,0%	92,8%	92,5%
Tasa de abandono (5,0%*)	NP	NP	14,0%	28,8%	30,2%	24,6%
Tasa de graduación (85,0%*)	NP	NP	NP	82,4%	61,4%	55,4%
Tasa de eficiencia (80,0%*)	NP	NP	97,9%	99,0%	99,3%	93,5%
Tasa de éxito	95,3%	86,8%	90,8%	92,7%	94,2%	93,8%
Tasa de evaluación	99,8%	98,8%	98,8%	98,5%	98,7%	98,6%

* Tasas estimadas en la Memoria de Solicitud de Verificación

6.4. Tasa de rendimiento por materia

MATERIA	2010-2011	2011-2012	2012-2013	2013-2014	2014-2015	2015-2016
ANATOMÍA HUMANA (PLAN 2013)	NP	NP	NP	82,4%	90,1%	85,7%
ANATOMÍA HUMANA (PLAN 2009)	86,0%	81,0%	68,1%	69,4%	66,7%	100,0%
ATENCIÓN PSICOSOCIAL (PLAN 2013)	NP	NP	NP	96,3%	98,0%	100,0%
ATENCIÓN PSICOSOCIAL (PLAN 2009)	99,1%	95,5%	99,1%	80,0%	NP	NP
CUIDADOS EN SALUD MENTAL (PLAN 2013)	NP	NP	NP	97,6%	98,1%	96,9%
CUIDADOS EN SALUD MENTAL (PLAN 2009)	100,0%	96,6%	98,3%	100,0%	100,0%	NP
CUIDADOS Y NUEVAS DEMANDAS (PLAN 2009)	NP	NP	NP	NP	NP	100,0%
ÉTICA, LEGISLACIÓN Y DEONTOLOGÍA (PLAN 2013)	NP	NP	NP	97,5%	98,0%	100,0%
ÉTICA, LEGISLACIÓN Y DEONTOLOGÍA (PLAN 2009)	100,0%	97,5%	100,0%	100,0%	NP	NP
FISIOLOGÍA GENERAL (PLAN 2013)	NP	NP	NP	78,8%	58,8%	65,4%
FISIOLOGÍA GENERAL (PLAN 2009)	84,3%	29,0%	71,6%	56,0%	21,4%	33,3%
FUNDAMENTOS DE ENFERMERÍA Y CUIDADOS BÁSICOS (PLAN 2013)	NP	NP	NP	87,1%	93,8%	92,9%
FUNDAMENTOS DE ENFERMERÍA Y CUIDADOS BÁSICOS (PLAN 2009)	93,9%	84,0%	89,3%	81,3%	100,0%	NP
HUMANISMO CÍVICO (PLAN 2013)	NP	NP	NP	98,8%	100,0%	100,0%
HUMANISMO CÍVICO (PLAN 2009)	100,0%	98,4%	98,2%	100,0%	100,0%	NP
INGLÉS CIENTÍFICO (PLAN 2013)	NP	NP	NP	97,5%	99,0%	98,9%
INGLÉS CIENTÍFICO (PLAN 2009)	100,0%	97,3%	96,5%	80,0%	50,0%	100,0%
INVESTIGACIÓN BÁSICA Y FUENTES DOCUMENTALES EN CIENCIAS DE LA SALUD (PLAN 2013)	NP	NP	NP	86,7%	98,2%	92,2%
INVESTIGACIÓN BÁSICA Y FUENTES DOCUMENTALES EN CIENCIAS DE LA SALUD (PLAN 2009)	100,0%	95,0%	99,1%	71,4%	NP	NP
BIOESTADÍSTICA (PLAN 2009)	100,0%	100,0%	97,9%	99,0%	87,5%	100,0%
BIOESTADÍSTICA (PLAN 2013)	NP	NP	NP	NP	100,0%	100,0%

EDUCACIÓN PARA LA SALUD (PLAN 2009)	98,1%	96,9%	88,6%	83,8%	81,8%	50,0%
EDUCACIÓN PARA LA SALUD (PLAN 2013)	NP	NP	NP	NP	88,5%	90,6%
ENFERMERÍA CLÍNICA I (PLAN 2009)	82,4%	81,0%	70,5%	88,8%	83,3%	66,7%
ENFERMERÍA CLÍNICA I (PLAN 2013)	NP	NP	NP	NP	89,9%	77,9%
FARMACOLOGÍA GENERAL (PLAN 2009)	84,9%	53,2%	52,3%	64,8%	71,6%	46,7%
FARMACOLOGÍA GENERAL (PLAN 2013)	NP	NP	NP	NP	80,0%	72,1%
NUTRICIÓN Y DIETÉTICA HUMANA (PLAN 2009)	94,0%	80,2%	72,7%	87,1%	73,9%	100,0%
NUTRICIÓN Y DIETÉTICA HUMANA (PLAN 2013)	NP	NP	NP	NP	93,6%	92,2%
PRÁCTICAS TUTELADAS / ESTANCIAS CLÍNICAS I (PLAN 2009)	100,0%	100,0%	100,0%	100,0%	100,0%	100,0%
PRÁCTICAS TUTELADAS / ESTANCIAS CLÍNICAS I (PLAN 2013)	NP	NP	NP	NP	98,7%	100,0%
SALUD PÚBLICA Y PROMOCIÓN (PLAN 2009)	93,8%	89,6%	88,3%	84,5%	82,1%	100,0%
SALUD PÚBLICA Y PROMOCIÓN (PLAN 2013)	NP	NP	NP	NP	85,0%	NP
ENFERMERÍA DE URGENCIAS, EMERGENCIAS Y CATÁSTROFES (PLAN 2009)	NP	NP	NP	NP	NP	100,0%
ENFERMERÍA CICLO VITAL: CUIDADOS DE LA MUJER (PLAN 2009)	NP	75,0%	90,1%	86,1%	95,0%	73,3%
ENFERMERÍA CICLO VITAL: CUIDADOS DE LA MUJER (PLAN 2013)	NP	NP	NP	NP	NP	79,7%
ENFERMERÍA CICLO VITAL: CUIDADOS DE NEONATO, INFANCIA Y ADOLESCENCIA (PLAN 2009)	NP	94,2%	93,8%	95,4%	98,9%	85,0%
ENFERMERÍA CICLO VITAL: CUIDADOS DE NEONATO, INFANCIA Y ADOLESCENCIA (PLAN 2013)	NP	NP	NP	NP	NP	100,0%
ENFERMERÍA CICLO VITAL: CUIDADOS DEL ANCIANO (PLAN 2009)	NP	88,9%	69,0%	84,4%	91,4%	66,7%
ENFERMERÍA CICLO VITAL: CUIDADOS DEL ANCIANO (PLAN 2013)	NP	NP	NP	NP	NP	90,1%
ENFERMERÍA CLÍNICA II (PLAN 2009)	NP	91,7%	90,1%	91,8%	94,5%	87,5%
ENFERMERÍA CLÍNICA II (PLAN 2013)	NP	NP	NP	NP	NP	95,6%
MÉTODOS DE INVESTIGACIÓN (PLAN 2009)	NP	98,2%	94,9%	94,4%	97,9%	90,9%
PRÁCTICAS TUTELADAS/ ESTANCIAS CLÍNICAS II (PLAN 2013)	NP	NP	NP	NP	NP	98,6%
PRÁCTICAS TUTELADAS/ ESTANCIAS CLÍNICAS II (PLAN 2009)	NP	95,8%	98,8%	97,7%	99,0%	91,7%
GESTIÓN DE ENFERMERÍA (PLAN 2009)	NP	NP	98,0%	98,6%	98,8%	99,0%
HABILIDADES PARA COMUNICAR Y EDUCAR EN SALUD (PLAN 2009)	NP	NP	97,4%	95,7%	95,7%	96,2%
METODOLOGÍA DOCENTE	NP	NP	94,1%	85,0%	91,8%	NP
PRÁCTICAS TUTELADAS / ESTANCIAS CLÍNICAS III (PLAN 2009)	NP	NP	97,7%	98,7%	100,0%	100,0%
PRESCRIPCIÓN ENFERMERA Y FARMACOTERAPIA (PLAN 2013)	NP	NP	NP	NP	NP	98,6%
SALUD PÚBLICA Y PROMOCIÓN (2013)	NP	NP	NP	NP	NP	82,2%
TERAPIAS ALTERNATIVAS Y COMPLEMENTARIAS (PLAN 2009)	NP	NP	NP	NP	NP	97,7%

TRABAJO FIN DE GRADO	NP	NP	97,8%	97,3%	97,5%	97,7%
----------------------	----	----	-------	-------	-------	-------

6.5. Tasa de éxito por materia

MATERIA	2010-2011	2011-2012	2012-2013	2013-2014	2014-2015	2015-2016
ANATOMÍA HUMANA (PLAN 2009)	88,4%	85,2%	69,2%	83,3%	75,0%	100,0%
ANATOMÍA HUMANA (PLAN 2013)	NP	NP	NP	85,4%	92,6%	85,7%
ATENCIÓN PSICOSOCIAL (PLAN 2009)	99,1%	97,3%	99,1%	80,0%	NP	NP
ATENCIÓN PSICOSOCIAL (PLAN 2013)	NP	NP	NP	97,5%	98,0%	100,0%
BIOESTADÍSTICA (PLAN 2009)	100,0%	100,0%	98,9%	100,0%	87,5%	100,0%
BIOESTADÍSTICA (PLAN 2013)	NP	NP	NP	NP	100,0%	100,0%
CUIDADOS EN SALUD MENTAL (PLAN 2009)	100,0%	99,1%	98,3%	100,0%	100,0%	NP
CUIDADOS EN SALUD MENTAL (PLAN 2013)	NP	NP	NP	98,8%	99,0%	100,0%
CUIDADOS Y NUEVAS DEMANDAS (PLAN 2009)	NP	NP	NP	NP	NP	100,0%
EDUCACIÓN PARA LA SALUD (PLAN 2009)	100,0%	96,9%	89,4%	84,5%	85,7%	50,0%
EDUCACIÓN PARA LA SALUD (PLAN 2013)	NP	NP	NP	NP	88,5%	93,2%
ENFERMERÍA CICLO VITAL: CUIDADOS DE LA MUJER (PLAN 2009)	NP	80,0%	96,5%	89,5%	95,0%	78,6%
ENFERMERÍA CICLO VITAL: CUIDADOS DE LA MUJER (PLAN 2013)	NP	NP	NP	NP	NP	80,9%
ENFERMERÍA CICLO VITAL: CUIDADOS DE NEONATO, INFANCIA Y ADOLESCENCIA (PLAN 2009)	NP	100,0%	98,7%	97,6%	100,0%	100,0%
ENFERMERÍA CICLO VITAL: CUIDADOS DE NEONATO, INFANCIA Y ADOLESCENCIA (PLAN 2013)	NP	NP	NP	NP	NP	100,0%
ENFERMERÍA CICLO VITAL: CUIDADOS DEL ANCIANO (PLAN 2009)	NP	93,2%	74,1%	85,4%	93,0%	69,6%
ENFERMERÍA CICLO VITAL: CUIDADOS DEL ANCIANO (PLAN 2013)	NP	NP	NP	NP	NP	91,4%
ENFERMERÍA CLÍNICA I (PLAN 2009)	89,6%	91,1%	88,9%	89,5%	90,9%	66,7%
ENFERMERÍA CLÍNICA I (PLAN 2013)	NP	NP	NP	NP	89,9%	79,4%
ENFERMERÍA CLÍNICA II (PLAN 2009)	NP	97,8%	98,7%	93,1%	96,3%	93,3%
ENFERMERÍA CLÍNICA II (PLAN 2013)	NP	NP	NP	NP	NP	97,0%
ENFERMERÍA DE URGENCIAS, EMERGENCIAS Y CATÁSTROFES	NP	NP	NP	NP	NP	100,0%
ÉTICA, LEGISLACIÓN Y DEONTOLOGÍA (PLAN 2009)	100,0%	99,1%	100,0%	100,0%	NP	NP
ÉTICA, LEGISLACIÓN Y DEONTOLOGÍA (PLAN 2013)	NP	NP	NP	100,0%	99,0%	100,0%
FARMACOLOGÍA GENERAL (PLAN 2009)	93,9%	59,4%	59,5%	66,9%	76,2%	63,6%
FARMACOLOGÍA GENERAL (PLAN 2013)	NP	NP	NP	NP	80,0%	73,5%
FISIOLOGÍA GENERAL (PLAN 2009)	84,5%	29,2%	77,0%	60,9%	23,1%	40,0%

FISIOLOGÍA GENERAL (PLAN 2013)	NP	NP	NP	80,7%	63,6%	69,5%
FUNDAMENTOS DE ENFERMERÍA Y CUIDADOS BÁSICOS (PLAN 2009)	93,9%	84,7%	89,3%	81,3%	100,0%	NP
FUNDAMENTOS DE ENFERMERÍA Y CUIDADOS BÁSICOS (PLAN 2013)	NP	NP	NP	88,1%	95,5%	92,9%
GESTIÓN DE ENFERMERÍA (PLAN 2009)	NP	NP	100,0%	100,0%	100,0%	100,0%
HABILIDADES PARA COMUNICAR Y EDUCAR EN SALUD (PLAN 2009)	NP	NP	100,0%	100,0%	100,0%	96,2%
HUMANISMO CÍVICO (PLAN 2009)	100,0%	99,2%	98,2%	100,0%	100,0%	NP
HUMANISMO CÍVICO (PLAN 2013)	NP	NP	NP	100,0%	100,0%	100,0%
INGLÉS CIENTÍFICO (PLAN 2009)	100,0%	98,2%	96,5%	100,0%	100,0%	100,0%
INGLÉS CIENTÍFICO (PLAN 2013)	NP	NP	NP	100,0%	100,0%	100,0%
INVESTIGACIÓN BÁSICA Y FUENTES DOCUMENTALES EN CIENCIAS DE LA SALUD (PLAN 2009)	100,0%	95,8%	99,1%	83,3%	NP	NP
INVESTIGACIÓN BÁSICA Y FUENTES DOCUMENTALES EN CIENCIAS DE LA SALUD (PLAN 2013)	NP	NP	NP	87,8%	98,2%	92,2%
METODOLOGÍA DOCENTE (PLAN 2009)	NP	NP	100,0%	100,0%	100,0%	NP
MÉTODOS DE INVESTIGACIÓN (PLAN 2009)	NP	100,0%	98,7%	96,6%	99,0%	100,0%
NUTRICIÓN Y DIETÉTICA HUMANA (PLAN 2009)	98,0%	88,7%	91,8%	87,8%	81,0%	100,0%
NUTRICIÓN Y DIETÉTICA HUMANA (PLAN 2013)	NP	NP	NP	NP	93,6%	89,4%
PRÁCTICAS TUTELADAS / ESTANCIAS CLÍNICAS I (PLAN 2009)	100,0%	100,0%	100,0%	100,0%	100,0%	100,0%
PRÁCTICAS TUTELADAS / ESTANCIAS CLÍNICAS I (PLAN 2013)	NP	NP	NP	NP	100,0%	100,0%
PRÁCTICAS TUTELADAS / ESTANCIAS CLÍNICAS II (PLAN 2009)	NP	100,0%	100,0%	100,0%	100,0%	100,0%
PRÁCTICAS TUTELADAS / ESTANCIAS CLÍNICAS II (PLAN 2013)	NP	NP	NP	NP	NP	100,0%
PRÁCTICAS TUTELADAS / ESTANCIAS CLÍNICAS III (PLAN 2009)	NP	NP	100,0%	100,0%	100,0%	100,0%
PRESCRIPCIÓN ENFERMERA Y FARMACOTERAPIA (PLAN 2013)	NP	NP	NP	NP	NP	100,0%
SALUD PÚBLICA Y PROMOCIÓN (PLAN 2009)	93,8%	90,5%	89,1%	85,2%	85,0%	100,0%
SALUD PÚBLICA Y PROMOCIÓN (PLAN 2013)	NP	NP	NP	NP	82,1%	83,0%
TERAPIAS ALTERNATIVAS Y COMPLEMENTARIAS (PLAN 2009)	NP	NP	NP	NP	NP	97,7%
TRABAJO FIN DE GRADO (PLAN 2009)	NP	NP	100,0%	100,0%	100,0%	97,9%

6.6. Tasa de evaluación por materia

MATERIA	2010-2011	2011-2012	2012-2013	2013-2014	2014-2015	2015-2016
ANATOMÍA HUMANA (PLAN 2009)	97,4%	95,0%	98,5%	83,3%	88,9%	100,0%
ANATOMÍA HUMANA (PLAN 2013)	NP	NP	NP	96,5%	97,3%	100,0%
ATENCIÓN PSICOSOCIAL (PLAN 2009)	100,0%	98,2%	100,0%	100,0%	NP	NP
ATENCIÓN PSICOSOCIAL (PLAN 2013)	NP	NP	NP	98,8%	100,0%	100,0%
BIOESTADÍSTICA (PLAN 2009)	100,0%	100,0%	98,9%	99,0%	100,0%	100,0%
BIOESTADÍSTICA (PLAN 2013)	NP	NP	NP	NP	100,0%	100,0%
CUIDADOS EN SALUD MENTAL (PLAN 2009)	100,0%	97,4%	100,0%	100,0%	100,0%	NP
CUIDADOS EN SALUD MENTAL (PLAN 2013)	NP	NP	NP	98,8%	99,0%	96,9%
CUIDADOS Y NUEVAS DEMANDAS (PLAN 2009)	NP	NP	NP	NP	NP	100,0%
EDUCACIÓN PARA LA SALUD (PLAN 2009)	98,1%	100,0%	99,0%	99,1%	95,5%	100,0%
EDUCACIÓN PARA LA SALUD (PLAN 2013)	NP	NP	NP	NP	100,0%	97,2%
ENFERMERÍA CICLO VITAL: CUIDADOS DE LA MUJER (PLAN 2009)	NP	93,8%	94,5%	96,2%	100,0%	93,3%
ENFERMERÍA CICLO VITAL: CUIDADOS DE LA MUJER (PLAN 2013)	NP	NP	NP	NP	NP	98,6%
ENFERMERÍA CICLO VITAL: CUIDADOS DE NEONATO, INFANCIA Y ADOLESCENCIA (PLAN 2009)	NP	94,2%	95,1%	97,7%	98,9%	85,0%
ENFERMERÍA CICLO VITAL: CUIDADOS DE NEONATO, INFANCIA Y ADOLESCENCIA (PLAN 2013)	NP	NP	NP	NP	NP	100,0%
ENFERMERÍA CICLO VITAL: CUIDADOS DEL ANCIANO (PLAN 2009)	NP	97,8%	93,1%	98,9%	98,3%	95,8%
ENFERMERÍA CICLO VITAL: CUIDADOS DEL ANCIANO (PLAN 2013)	NP	NP	NP	NP	NP	98,6%
ENFERMERÍA CLÍNICA I (PLAN 2009)	94,1%	96,2%	88,4%	99,2%	91,7%	100,0%
ENFERMERÍA CLÍNICA I (PLAN 2013)	NP	NP	NP	NP	100,0%	98,1%
ENFERMERÍA CLÍNICA II (PLAN 2009)	NP	93,8%	93,8%	98,6%	98,2%	93,8%
ENFERMERÍA CLÍNICA II (PLAN 2013)	NP	NP	NP	NP	NP	98,5%
ENFERMERÍA DE URGENCIAS, EMERGENCIAS Y CASTÁSTROFES (PLAN 2009)	NP	NP	NP	NP	NP	100,0%
ÉTICA, LEGISLACIÓN Y DEONTOLOGÍA (PLAN 2009)	100,0%	98,3%	100,0%	100,0%	NP	NP
ÉTICA, LEGISLACIÓN Y DEONTOLOGÍA (PLAN 2013)	NP	NP	NP	97,5%	99,0%	100,0%
FARMACOLOGÍA GENERAL (PLAN 2009)	92,5%	91,0%	87,9%	96,9%	94,0%	73,3%
FARMACOLOGÍA GENERAL (PLAN 2013)	NP	NP	NP	NP	100,0%	98,1%
FISIOLOGÍA GENERAL (PLAN 2009)	100,0%	99,2%	93,0%	92,0%	92,9%	83,3%
FISIOLOGÍA GENERAL (PLAN 2013)	NP	NP	NP	97,6%	92,4%	94,1%
FUNDAMENTOS DE ENFERMERÍA Y CUIDADOS BÁSICOS (PLAN 2009)	100,0%	99,2%	100,0%	100,0%	100,0%	NP

FUNDAMENTOS DE ENFERMERÍA Y CUIDADOS BÁSICOS (PLAN 2013)	NP	NP	NP	98,8%	98,2%	100,0%
GESTIÓN DE ENFERMERÍA (PLAN 2009)	NP	NP	98,0%	98,6%	98,8%	99,0%
HABILIDADES PARA COMUNICAR Y EDUCAR EN SALUD (PLAN 2009)	NP	NP	97,4%	95,7%	95,7%	100,0%
HUMANISMO CÍVICO (PLAN 2009)	100,0%	99,2%	100,0%	100,0%	100,0%	NP
HUMANISMO CÍVICO (PLAN 2013)	NP	NP	NP	98,8%	100,0%	100,0%
INGLÉS CIENTÍFICO (PLAN 2009)	100,0%	99,1%	100,0%	80,0%	50,0%	100,0%
INGLÉS CIENTÍFICO (PLAN 2013)	NP	NP	NP	97,5%	99,0%	98,9%
INVESTIGACIÓN BÁSICA Y FUENTES DOCUMENTALES EN CIENCIAS DE LA SALUD (PLAN 2009)	100,0%	99,2%	100,0%	85,7%	NP	100,0%
INVESTIGACIÓN BÁSICA Y FUENTES DOCUMENTALES EN CIENCIAS DE LA SALUD (PLAN 2013)	NP	NP	NP	98,8%	100,0%	NP
METODOLOGÍA DOCENTE (PLAN 2009)	NP	NP	94,1%	85,0%	91,8%	NP
MÉTODOS DE INVESTIGACIÓN (PLAN 2009)	NP	98,2%	96,2%	97,8%	99,0%	90,9%
NUTRICIÓN Y DIETÉTICA HUMANA (PLAN 2009)	98,0%	96,0%	88,2%	99,1%	91,3%	100,0%
NUTRICIÓN Y DIETÉTICA HUMANA (PLAN 2013)	NP	NP	NP	NP	100,0%	97,9%
PRÁCTICAS TUTELADAS / ESTANCIAS CLÍNICAS I (PLAN 2009)	100,0%	100,0%	100,0%	100,0%	100,0%	100,0%
PRÁCTICAS TUTELADAS / ESTANCIAS CLÍNICAS I (PLAN 2013)	NP	NP	NP	NP	98,7%	100,0%
PRÁCTICAS TUTELADAS / ESTANCIAS CLÍNICAS II (PLAN 2009)	NP	95,8%	98,8%	97,7%	99,0%	91,7%
PRÁCTICAS TUTELADAS / ESTANCIAS CLÍNICAS II (PLAN 2013)	NP	NP	NP	NP	NP	98,6%
PRÁCTICAS TUTELADAS / ESTANCIAS CLÍNICAS III (PLAN 2009)	NP	NP	97,7%	98,7%	100,0%	100,0%
PRESCRIPCIÓN ENFERMERA Y FARMACOTERAPIA (PLAN 2013)	NP	NP	NP	NP	NP	98,6%
SALUD PÚBLICA Y PROMOCIÓN (PLAN 2009)	100,0%	99,0%	99,1%	99,1%	100,0%	100,0%
SALUD PÚBLICA Y PROMOCIÓN (PLAN 2013)	NP	NP	NP	NP	100,0%	99,1%
TERAPIAS ALTERNATIVAS Y COMPLEMENTARIAS (PLAN 2009)	NP	NP	NP	NP	NP	100,0%
TRABAJO FIN DE GRADO (PLAN 2009)	NP	NP	97,8%	97,3%	97,5%	97,0%

6.7. Alumnos egresados

	2010-2011	2011-2012	2012-2013	2013-2014	2014-2015	2015-2016
Alumnos egresados	NP	NP	42	75	77	96
Duración prevista de los estudios	NP	NP	4	4	4	4
Duración media en los estudios	NP	NP	4	4,1	4,1	4,2
VARIACIÓN	NP	NP	0,0	0,1	0,1	0,2

6.8. Conclusiones Junta de Evaluación

La junta de evaluación ha concluido su evaluación de forma satisfactoria. Destacan los siguientes datos:

- Revisar que los sistemas de evaluación y contenidos de las Guías Docentes se ajustan a lo establecido en la Memoria de Verificación vigente.
- Mejorar la satisfacción de alumnos egresados de grados.
- Innovación docente con el uso y manejo del espacio Learning Space de forma teórica en el equipo docente de Grado para implantarse.
- Acrecentar el uso del idioma inglés entre los distintos docentes para una mayor integración de la lengua inglesa en el grado: programa CLIL en colaboración con el IML.
- Progresar en el uso de las tecnologías de la información y comunicación por parte de todos los docentes de tal manera que se incentive estas tecnologías como nueva herramienta de enseñanza aprendizaje.

6.9. Acciones implementadas para fomentar la participación de estudiantes en el proceso de aprendizaje

La participación del alumnado en la mejora del Grado se realiza a través de encuestas dirigidas para evaluar a los docentes, servicios centrales y generales de la universidad, reuniones con delegados y a través del buzón de sugerencias, quejas y reclamaciones gestionadas desde el departamento de calidad.

Los alumnos participan en su proceso de aprendizaje atendiendo a los apartados de evaluación de las diferentes asignaturas en los trabajos grupales, individuales, etc.

Estamos trabajando en el trabajo inter-asignaturas (investigación y humanismo), (enfermería clínica I y farmacología) e introduciendo la metodología docente basada en la simulación de alta fidelidad.

6.10. Análisis evaluación del aprendizaje

El análisis de evaluación del aprendizaje muestra una distribución similar al resto de Grados de Ciencias de la Salud.

El nivel exigido por el equipo docente ha sido alto y dada la variedad de métodos de evaluación parece ser que dificulta que los alumnos puedan alcanzar notas excelentes.

La **tasa de abandono** supera en 19 puntos la reflejada en la memoria de verificación, así como la tasa de graduación (55,4%) dista de la reflejada en la memoria de verificación (85%). Esta diferencia puede ser debida al cambio de universidad realizado por los alumnos con mejor expediente solicitan cambio del mismo hacia la universidad pública y en su mayoría, tras contactar con los alumnos, confirman que su marcha es por motivos económicos. Desde el Plan de Acción Tutorial (PAT) se ha requerido un seguimiento individualizado para valorar objetivamente esta circunstancia que preocupa.

La **tasa de graduación** no alcanza el porcentaje previsto en la memoria de solicitud de verificación por el porcentaje de la tasa de abandono principalmente.

La **tasa de eficiencia** (93,5%), éxito (93,8%) y evaluación (98,6%) son coherentes con la previsión plasmada en la memoria de verificación.

La **tasa de rendimiento** (92,5%), así como las frecuencias relativas de las diferentes calificaciones de las asignaturas se analizan sistemáticamente en febrero, junio y julio. En la tasa de rendimiento por materia destaca la asignatura de Fisiología general e Inglés científico del plan 2009 por su bajo porcentaje. Una vez analizado este dato, se ha realizado un plan de acción dirigido a mejorar estos datos mediante tutorías dirigidas a los alumnos que conforman este conjunto y en previsión de que ocurra en la asignatura de Farmacología general se establecieron grupos reducidos en el curso 2015/16. Al convivir dos planes de estudios, el más antiguo soporta los alumnos que no superaron la materia en el curso en el que se inició el grado o bien por suspender la asignatura.

Criterio 7. Indicadores de satisfacción y rendimiento

7. INDICADORES DE SATISFACCIÓN Y RENDIMIENTO

7.1. Satisfacción de los alumnos

7.1.1. Encuestas de evaluación

ASPECTOS GENERALES	2010-2011	2011-2012	2012-2013	2013-2014	2014-2015	2015-2016
Satisfacción con el proceso de incorporación de nuevos alumnos	7,8 (85,0%)	8,0 (90,0%)	8,2 (86,4%)	8,2 (69,7%)	7,8 (59,5%)	8,4 (75,2%)
Satisfacción con el programa de acción tutorial	8,1 (81,5%)	7,1	7,4 (40,2%)	7,3 (31,6%)	6,6 (50,1%)	8,2 (66,1%)
Satisfacción con el servicio de biblioteca	5,1 (63,0%)	4,9 (18,0%)	8,6 (19,1%)	7,2 (25,2%)	6,3 (7,8%)	7,2 (28,8%)
Satisfacción con las instalaciones y recursos materiales	5,8 (57,0%)	5,3 (41,0%)	6,3 (43,9%)	6,9 (63,3%)	6,4 (31,6%)	7,4 (37,6%)
Satisfacción con la Secretaría General Académica	7,1 (57,0%)	6,8 (41,0%)	7,3 (43,9%)	7,5 (63,3%)	6,3 (31,6%)	7,5 (37,6%)
Satisfacción con los sistemas de información	6,5 (57,0%)	6,8 (41,0%)	6,7 (43,9%)	6,7 (63,3%)	6,4 (31,6%)	8,0 (37,6%)
Satisfacción con el servicio de actividades deportivas	7,2 (57,0%)	6,8 (41,0%)	7,1 (43,9%)	7,0 (63,3%)	6,2 (31,6%)	7,7 (37,6%)
Satisfacción con los servicios de restauración	8,2 (57,0%)	7,0 (41,0%)	7,2 (43,9%)	7,7 (63,3%)	7,0 (31,6%)	8,0 (37,6%)
Satisfacción con el servicio de transporte	5,7 (57,0%)	5,8 (41,0%)	5,7 (43,9%)	6,9 (63,3%)	5,5 (31,6%)	6,8 (37,6%)

En paréntesis tasa de respuesta

ASPECTOS ESPECÍFICOS	2010-2011	2011-2012	2012-2013	2013-2014	2014-2015	2015-2016
Satisfacción de los estudiantes con la organización del plan de estudios	8,2	8,2	8,2	8,4	8,2	8,3
Satisfacción de los estudiantes con los materiales didácticos	8,0	7,9	7,8	8,0	7,9	8,3
Satisfacción de los estudiantes de nuevo ingreso con la información de la web	7,8	7,9	8,1	8,5	8,4	8,5
Satisfacción de los estudiantes con las metodologías docentes	8,2	8,2	8,1	8,2	8,2	8,2
Satisfacción de los estudiantes con los sistemas de evaluación	7,8	7,7	7,8	8,0	7,9	8,3
Satisfacción de los estudiantes con la labor docente del profesor	8,2	8,2	8,0	8,2	8,3	8,4

7.1.2. Reuniones de delegados

Los temas destacados en las reuniones de delegados del curso 2015-2016 han sido las siguientes:

- Falta de limpieza de en las instalaciones.
- Falta de ventilación.
- Necesidad de área donde hacer los trabajos.
- Problemas en el funcionamiento de los enchufes.
- Asistencia a charlas.
- Acto de graduación.
- Horas de tutorías.
- Información sobre la solicitud del título.
- Grabación de las clases.

7.1.3. Análisis satisfacción alumnos

En las encuestas de evaluación de aspectos generales hemos conseguido mejorar la tasa de respuesta respecto a cursos previos. Esta circunstancia fue un objetivo en el plan de acción.

En las encuestas de evaluación de aspectos específicos es notable resaltar una discreta satisfacción (relacionada con los cursos previos) de la labor docente del profesor y resto de parámetros en línea con los cursos previos.

La estrecha relación existente entre los delegados de curso, la Unidad Técnica de Calidad y la Dirección de la Titulación, ha posibilitado que los alumnos se sientan con voz para expresar todas aquellas propuestas que son capaces de mejorar el funcionamiento no solo del Grado en Enfermería, sino también de la Universidad en su conjunto.

7.2. Satisfacción de los egresados

7.2.1. Encuestas de evaluación

ASPECTOS GENERALES	2010-2011	2011-2012	2012-2013	2013-2014	2014-2015	2015-2016
Satisfacción de los egresados con el programa	NP	NP	8,3 (34,1%)	6,7 (10,7%)	8,2 (11,3%)	8,6 (42,0%)
Media Universidad	NP	NP	7,1 (49,0%)	7,2 (45,4%)	7,5 (36,6%)	7,8 (46,0%)

En paréntesis tasa de respuesta

ASPECTOS ESPECÍFICOS	2010-2011	2011-2012	2012-2013	2013-2014	2014-2015	2015-2016
Satisfacción de los egresados con la organización del plan de estudios	NP	NP	8,3	7,1	7,3	7,9
Satisfacción de los egresados con la información recibida sobre el programa	NP	NP	7,7	7,3	7,7	8,4
Satisfacción de los egresados con las metodologías docentes	NP	NP	8,5	7,7	8,6	8,8
Satisfacción de los egresados con los sistemas de evaluación	NP	NP	8,3	6,1	8,1	8,5
Satisfacción de los egresados con el personal de apoyo	NP	NP	8,5	7,6	8,4	8,7
Satisfacción de los egresados con los resultados alcanzados	NP	NP	8,7	7,1	8,8	9,2

7.2.2. Análisis satisfacción de egresados

En el curso 2015/16 se ha conseguido incrementar la tasa de respuesta en nuestro grado y en toda la universidad (era uno de los objetivos de mejora).

Se objetiva una satisfacción por encima de la nota alcanzada por la universidad y en ascenso desde la implantación del grado.

7.3. Satisfacción del personal docente

7.3.1. Encuestas de satisfacción de los profesores con el programa

ASPECTOS GENERALES	2010-2011	2011-2012	2012-2013	2013-2014	2014-2015	2015-2016
Satisfacción de los profesores con el programa	NP	8,1 (74,0%)	NP	7,9 (34,1%)	NP	8,0 (42,9%)
Media Universidad	8,6 (33,3%)	8,2 (73,8%)	8,7 (61,1%)	8,1 (43,5%)	9,3 (50,0%)	8,5 (49,4%)

En paréntesis tasa de respuesta

ASPECTOS ESPECÍFICOS	2010-2011	2011-2012	2012-2013	2013-2014	2014-2015	2015-2016
Satisfacción del profesorado con la organización del plan de estudios	NP	7,7	NP	8,1	NP	8,0
Satisfacción del profesorado con la coordinación docente	NP	7,1	NP	6,5	NP	7,1
Satisfacción del profesorado con la información de la web	NP	8,6	NP	8,4	NP	9,1
Satisfacción del profesorado con los recursos materiales	NP	8,1	NP	9,0	NP	8,0
Satisfacción del profesorado con los resultados alcanzados por los estudiantes	NP	7,0	NP	8,3	NP	8,1
Satisfacción del profesorado con la Biblioteca	6,9	NP	7,1	NP	7,5	NP

7.3.2. Reuniones de planificación, coordinación y evaluación

En las reuniones de planificación y coordinación celebradas a lo largo del curso académico se han tratado los siguientes temas:

- Elaboración de guías docentes.
- Uso de la plataforma docente.
- Organización conjunta de la evaluación continua.
- Seguimiento del rendimiento académico del grupo.
- Implantación y seguimiento del plan de acción tutorial.
- Organización de actividades complementarias.
- Recursos de aprendizaje.
- Instalaciones y medios físicos.
- Integración del inglés en las diferentes asignaturas del Grado.
- Internacionalización del Grado.
- Investigación en el Grado en Enfermería.
- Establecimiento de las "pastillas" horarias uniformes en toda la FCS.

7.3.3. Análisis satisfacción del profesorado

Tras analizar los resultados de la encuesta de satisfacción de los profesores con el programa del Grado (PEM1), en el índice global hemos obtenido los siguientes resultados:

- Planificación: **8,0.**
- Desarrollo: **8,2.**
- Resultados: **7,8.**

En el **apartado de planificación** se objetiva que los contenidos académicos y competencias profesionales desarrollados por el título son coherentes con el perfil profesional que se pretende conseguir; distribución temporal de materias a lo largo del plan de estudios es coherente con la naturaleza de la titulación; la disposición de la información sobre el título y la guía docente satisfacen a los profesores que han cumplimentado la encuesta si bien hemos detectado que los mecanismos de planificación docente hay que reforzarlos, mejorando la planificación de reuniones de trabajo y la información.

En el **apartado de desarrollo** se objetiva que la impresión del profesorado es que los grupos de alumnos no permiten la implantación de metodología innovadora de enseñanza aprendizaje.

Se valora de forma muy positiva (9,1) las prácticas externas realizadas por los estudiantes ya que éstas ayudan a cumplir los objetivos de aprendizaje de la titulación.

En el **apartado de resultados** aparece un punto en el que los profesores del título disponen de mecanismos para compartir sus opiniones sobre el título (reuniones, encuestas, foros, grupos de trabajo, etc.) valorado con un 7,1, motivo por el que se decide incluir la coordinación/planificación como objetivo de mejora.

7.4. Satisfacción del personal no docente

7.4.1. Reuniones de personal no docente

A lo largo del curso 2015/16, se han mantenido varias reuniones con el Personal No docente (personal técnico y de laboratorio) para realizar la programación y planificación de actividades relacionadas con el Grado en Enfermería.

Se presentaron los procedimientos oportunos, estandarizando así la reserva de espacios y materiales necesarios para realizar prácticas, etc.

Con personal de Secretaría se han mantenido numerosas reuniones para el mejor funcionamiento gestor, encontrando todo tipo de facilidades para tal fin.

7.4.2. Análisis satisfacción personal no docente

La satisfacción del personal no docente en relación con el Grado en enfermería ha sido:

- PTG (laboratorio y simulación): se ha mejorado notablemente la coordinación entre el equipo docente y el personal técnico a la hora de solicitud de material para realizar prácticas, reserva de espacios, etc. se siguen los procedimientos e instrucciones técnicas habilitadas.
- Con el resto de personal no docente de la USJ la relación es constante y fluida objetivándose una muy buena valoración.

7.5. Inserción laboral de los graduados

7.5.1. Datos inserción laboral al finalizar los estudios

Datos obtenidos mediante encuesta telefónica en octubre de 2015: promoción de graduados en 2014

	AÑO DE ESTUDIO DE INSERCIÓN LABORAL						
	2009-2010	2010-2011	2011-2012	2012-2013	2013-2014	2014-2015	2015-2016
Total acumulado de egresados	-	-	-	-	-	-	75
Número egresados encuestados	-	-	-	-	-	-	41 (54,7%)
Total contratos cuenta ajena	-	-	-	-	-	-	-
Contratos indefinidos	-	-	-	-	-	-	-
Otros contratos	-	-	-	-	-	-	-
Adecuación del puesto	-	-	-	-	-	-	-
Grado de satisfacción con el trabajo	-	-	-	-	-	-	-
Total trabajos cuenta propia	-	-	-	-	-	-	-
Grado de satisfacción con el trabajo	-	-	-	-	-	-	-
Total trabajadores	-	-	-	-	-	-	23 (56,1%)
Total parados	-	-	-	-	-	-	18 (43,9%)
Paro involuntario (no encuentra ningún trabajo)	-	-	-	-	-	-	-
Paro involuntario (no encuentra trabajo adecuado)	-	-	-	-	-	-	-
Paro involuntario (otras razones)	-	-	-	-	-	-	-
Paro voluntario (en formación)	-	-	-	-	-	-	-
Paro voluntario (otras razones)	-	-	-	-	-	-	-
Formación posterior realizada	-	-	-	-	-	-	-
Grado	-	-	-	-	-	-	-
Máster Universitario	-	-	-	-	-	-	-
Doctorado	-	-	-	-	-	-	-
Otros estudios de posgrado	-	-	-	-	-	-	-
Formación continua	-	-	-	-	-	-	-

7.5.2. Análisis inserción laboral

Se realizó una encuesta telefónica en 2015 a los egresados para obtener información sobre su actividad. De un total de 75 egresados, el 56,1% estaba trabajando.

Más de la mitad de los egresados que responden a la cuestión sobre el tiempo que han tardado en encontrar, lo hacen antes de los 3 meses de su graduación.

Todos los egresados encuestados y que trabajan consideran que su puesto es adecuado a su formación, y el 74% le dan una buena nota (de 7 a 9 sobre 10).

Entre las asignaturas más interesantes para su formación, los egresados destacan: enfermería clínica, fundamentos de enfermería y cuidados básicos y las Practicas tuteladas/Estancias Clínicas (EC) I, II y III.

Orientación a la mejora

8. SATISFACCIÓN DE AGENTES EXTERNOS

8.1. Evaluador externo

La evaluación externa está prevista para el curso académico 2019-2020.

8.2. ACPUA

El último Informe de Seguimiento recibido por parte de ACPUA está publicado en la [página web](#) de la Agencia.

9. PROPUESTAS DE MEJORA

9.1. Mejoras implantadas durante el curso académico 2015-2016

- Revisión de los sistemas de evaluación y contenidos de las Guías Docentes se ajustan a lo establecido en la Memoria de Verificación vigente.
- Incrementar la tasa de respuestas de las encuestas de satisfacción para poder obtener datos a través del cumplimiento de las mismas de alumnos egresados.
- Se realizó una nueva actividad (jornada de acogida) dirigida a los alumnos de nuevo ingreso y también para alumnos veteranos que facilitó el conocimiento de los servicios al estudiante y la inscripción en programas formativos y actividades organizadas.
- Adecuación de la distribución horaria al resto de Facultad.
- Formación dirigida al profesorado: Se han realizado una serie de cursos y jornadas dirigidas al profesorado de enfermería para mejorar las habilidades docentes, de integración del inglés y uso y manejo de la tecnología y redes sociales.
- Se ha comenzado a modernizar los indicadores de calidad del aprendizaje de los estudiantes de enfermería en las prácticas clínicas.
- Se sigue trabajando en el desarrollo de incrementar los convenios bilaterales entre distintas universidades europeas a fin de favorecer el intercambio de estudiantes.

- Se ha desdoblado el grupo en la asignatura de Inglés técnico y Humanismo cívico, para mejorar y facilitar al alumnado la adquisición de conocimientos. Del mismo modo las prácticas efectuadas en Anatomía humana, Fundamentos de Enfermería y Enfermería Clínica I y II, se adecuaron los grupos para mejorar el aprendizaje y adquisición de competencias: Grupos de 25 personas por sesión divididos a su vez en cuatro subgrupos; a destacar en la asignatura de Estancias Clínicas III el desglose en cuatro subgrupos de 12-16 alumnos en sus prácticas de Simulación Clínica.
- Se ha aumentado el fondo bibliográfico en papel y formato "on line" de la Facultad de Ciencias de la Salud y en especial del Grado en Enfermería.
- Se han formado dos docentes en simulación de alta fidelidad.
- Se ha asegurado el número total de plazas para el Grado en Enfermería.
- Utilización del Learning Space como herramienta de Gestión docente de forma transversal con otros grados de la USJ.

9.2. Propuestas de mejora para el curso académico 2016-2017

- Mejorar los mecanismos de planificación docente hay que reforzarlos, mejorando la planificación de reuniones de trabajo y la información.
- Establecer un plan estratégico de incremento de ECTS impartidos en inglés hasta el curso 2020
- Desde la Coordinación nos planteamos como plan de mejora en el curso 2016/2017, la realización de un documento para analizar la carga de trabajo del alumno, con la finalidad de que dicho trabajo pueda ser realizado de la manera, más cómoda posible, evitando solapamientos de exámenes y entregas de trabajos de las diferentes asignaturas, lo cual podría repercutir en los resultados de las mismas.
- Revisión de cada una de las asignaturas de forma exhaustiva para detectar solapamientos y áreas de mejora. Para ello, desde el curso 2015-2016 la Coordinadora de la titulación está teniendo reuniones con los responsables de las diferentes asignaturas en las que se completan una ficha diseñada para el análisis detallado de cada materia (FICHA ANALISIS CONTROL ASIGNATURAS GRADO EN ENFERMERIA). Esta labor continuará el curso 2016-2017.
- Realización de reuniones periódicas (principio y fin de cada semestre) tanto con los docentes, como con delegados de los diferentes cursos de la titulación, para supervisión de programación y valoración de las diferentes actividades, lo cual nos permitiría diseñar plan de contingencia para resolver aquellos problemas que hayan podido surgir.
- Formación dirigida al profesorado en metodología basada en la simulación clínica de alta fidelidad. Introducir metodología docente basada en la simulación clínica de alta fidelidad en las asignaturas de prácticas tuteladas/estancias clínicas I y II en 2º y 3º de manera que al llegar a 4º los alumnos comprendan dicha metodología y la aprovechen mejor.
- Ofrecer una mejor oferta formativa interna para los docentes de ciencias de la salud enfocada a las peculiaridades de enfermería.

ANEXO 1: CUADRO DE INDICADORES

	CÓDIGO	INDICADOR	2010-2011	2011-2012	2012-2013	2013-2014	2014-2015	2015-2016
1	IN-006	Número de plazas de nuevo ingreso ofertadas	100	100	100	100	100	100
2	IN-031	Ratio de plazas demandadas / ofertadas	2,59	2,93	2,09	1,51	1,39	1,37
3	IN-032	Número de alumnos de nuevo ingreso	129	141	130	104	119	109
4	IN-064	Variación porcentual de matrícula de nuevo ingreso	226,3%	109,3%	92,2%	80,0%	114,4%	91,6%
5	IN-033	Ratio de matrícula de nuevo ingreso / plazas ofertadas	1,29	1,41	1,30	1,04	1,19	1,09
6	IN-034	% de alumnos de nuevo ingreso en primer curso que han realizado la PAU	72,0%	71,2%	73,8%	70,6%	78,6%	75,9%
7	IN-035	Nota de corte PAU	5,0	5,0	5,0	5,0	5,0	5,0
8	IN-036	Nota media de acceso	6,4	6,1	6,1	6,1	6,2	6,3
9	IN-039	Número de alumnos de nuevo ingreso en todos cursos excepto primero	4	2	0	2	2	1
10	IN-040	Número de alumnos matriculados (títulos oficiales)	184	308	397	408	415	412
11	IN-047	Número de egresados	NP	NP	42	75	77	96
12	IN-011	% de alumnos en programa de movilidad (outgoing)	0,0%	0,68%	1,07%	0,76%	1,45%	1,69%
13	IN-012	% de alumnos en programa de movilidad (incoming)	0,0%	0,0%	0,3%	0,3%	0,7%	0,0%
14	IN-019	Ratio alumnos/profesor	20,3	22,4	28,0	17,1	16,2	13,1
15	IN-017	% PDI doctores / PDI	21,7%	35,3%	35,6%	38,4%	38,1%	38,8%
16	IN-114	% PDI acreditados / PDI	13,0%	11,8%	11,2%	13,8%	14,3%	16,3%
17	IN-020	% de profesores sometidos a evaluación de la actividad docente	78,4%	100,0%	90,2%	94,8%	95,4%	89,7%
18	IN-069	Tasa de rendimiento	94,9%	85,4%	89,7%	91,0%	92,8%	92,5%
19	IN-070	Tasa de eficiencia	NP	NP	97,9%	99,0%	99,3%	93,5%
20	IN-071	Tasa de abandono	NP	NP	14,0%	28,8%	30,2%	24,6%
21	IN-072	Tasa de graduación	NP	NP	NP	82,4%	61,4%	55,4%
22	IN-112	Tasa de éxito	95,3%	86,8%	90,8%	92,7%	94,2%	93,8%
23	IN-113	Tasa de evaluación	99,8%	98,8%	98,8%	98,5%	98,7%	98,6%
24	IN-074	Duración media en los estudios	NP	NP	4,0	4,1	4,1	4,2

25	IN-076	Satisfacción de los alumnos con el Plan de Acción Tutorial	8,1	7,1	7,4	7,3	6,6	8,2
26	IN-077	Satisfacción de los alumnos con el programa de prácticas externas	8,0	8,4	8,3	8,5	9,3	8,5
27	IN-078	Satisfacción de los alumnos con el programa de movilidad	NP	8,5	8,5	8,5	7,7	9,0
28	IN-082	Satisfacción de los alumnos con el profesorado	8,2	8,2	8,1	8,2	8,2	8,4
29	IN-085	Satisfacción de los egresados con el programa	NP	NP	8,3	6,7	8,2	8,6
30	IN-086	Satisfacción del profesorado con el programa	NP	8,1	NP	7,9	NP	8,0

ANEXO 2: Comisión de Calidad del Grado en Enfermería

Fecha de reunión: 13/12/2016 a las 13:00.

Lugar: Facultad de Ciencias de la Salud. Edificio 1.

Asistentes:

El 13 de diciembre de 2016 la Comisión de Calidad del Grado en Enfermería se reunió para revisar y aprobar el borrador de la presente Memoria. Fueron convocadas las siguientes personas:

- Alejandro López del Val (Decano, Facultad de Ciencias de la Salud). Disculpa su ausencia por incompatibilidad de agenda.
- Luis Carlos Redondo (Vicedecano, Grado en Enfermería).
- Berta Sáez (Coordinadora del Grado en Enfermería, representante personal docente e investigador).
- Nadia Hamam (docente y coordinadora de estancias clínicas I, representante personal docente).
- Puri Palacios (Delegada de 1ºB).
- Mónica Amigó (Delegada de 4ºA).
- Juan Miguel Vela (Delegado de 4ºB).
- Natalia Vallés (Unidad Técnica de Calidad).
- Sara Laborda (representante personal técnico y de gestión de la USJ).

Conclusiones:

Este curso 2015/16 se produjo un cambio sustancial en el conjunto del profesorado con dedicación a la gestión del grado. Se incorporaron tres coordinadoras dedicadas a Estancias Clínicas I, II y III además de un intercambio de la figura de coordinación de Grado. Este hecho ha redundado en una mejora para el Grado.

Se informa a los alumnos y resto de personal de la comisión que en enero de 2017 se recibirá al panel evaluador de la ACPUA para la acreditación del Grado y se insta para que asistan alumnos a la sesión que desde el panel se solicite su presencia para colaborar en dicho procedimiento.

El Grado en Enfermería de la USJ busca una identidad muy cercana al mundo profesional. Destaca el elevado número de profesores asociados que dedican parte de su tiempo a la profesión de enfermería. Esto ayuda en gran medida a mantener un contacto directo con lo que sucede en la profesión real de la enfermería.

Se informa a los alumnos que durante el curso 2016/17 se realizarán diferentes actividades destacadas para alumnos de 4º como la Jornada de orientación y empleo, celebración del Patrón y diferentes seminarios especializados.

Se objetiva la importancia de responder a las encuestas enviadas desde el departamento de calidad tanto a los alumnos como a todo el claustro para mejorar la tasa de respuesta.

Se tiende la mano, un año más, a los alumnos del Grado para participar en diferentes ámbitos relacionados con la Facultad y en concreto el Grado en Enfermería a través del buzón de sugerencias, delegados, representantes, etc. durante este curso los alumnos han participado de forma más activa en distintas tareas y preparación de actos dirigidos a la comunidad universitaria. Se invita a los alumnos a participar en la propuesta de actividades del Grado.

Desde los delegados de 4º curso se recibe una sugerencia para mejorar el Trabajo Fin de Grado (TFG), solicitando más recursos destinados a la tutorización directa de los docentes con los alumnos como en cursos previos. Se informa a los alumnos que el TFG es una asignatura de 2º semestre y la importancia de los seminarios presenciales que se están realizando durante el primer semestre para afrontar mejor la parte investigadora/académica del TFG.

Tras la presentación de esta Memoria Anual y debatiendo los diferentes puntos entre todos los asistentes, queda aprobada la Memoria Anual del Grado en Enfermería correspondiente al curso académico 2015-2016.